

Uživatelská příručka

SolaxCloud APP

Verze 6.0

Obsah

1. ÚVOD.....	3
2. ÚČET A ZABEZPEČENÍ.....	3
2.1. Vytvoření účtu.....	3
2.2. Přihlášení se (Log in).....	4
2.3. Zapomenuté heslo.....	5
3. ELEKTRÁRNA.....	6
3.1. Přidání elektrárny.....	6
3.2. Správa elektráren.....	9
3.3. Správa jedné elektrárny.....	9
3.3.1. Edit plant (upravit elektrárnu).....	10
3.3.2. Smazání elektrárny.....	10
3.3.3. Nastavení výchozí elektrárny.....	11
3.3.4. Nastavit tarif.....	11
3.4. Nastavení tarifu.....	11
3.4.1. Nastavení tarifu za prodej elektřiny.....	11
3.4.2. Nastavení nákupního tarifu.....	13
4. KONFIGURACE SÍTĚ.....	13
4.1. Wi-Fi.....	14
4.1.1. Příprava.....	14
4.2. 4G.....	23
4.2.1. Příprava.....	23
4.3. Adaptér Pocket Wi-Fi+4G (volba 4G).....	28
4.4. LAN.....	37
4.4.1. Příprava.....	37
5. DOMOVSKÁ OBRAZOVKA.....	41
6. ZAŘÍZENÍ.....	42
6.1. Operace týkající se zařízení.....	42
6.2. Podrobnosti o zařízení.....	43
7. CHYTRÁ SPOTŘEBA V ČASE (INTELLIGENT TOU).....	44

7.1. Tvorba šablony	44
7.1.1. Postup vytvoření šablony:.....	45
7.2. Nastavení TOU	45
7.2.1. Postup nastavení TOU:.....	45
8. SERVICE (PODPORA)	47
8.1. Řízení záruky.....	47
9. TŘETÍ STRANY EKOSYSTÉMU SOLAX	47
9.1. Odběr e-mailem (Email Subscription).....	48
10. CENTRUM NÁPOVĚDY (HELP CENTER)	49
11. WALLBOX (EV CHARGER)	49
11.1. Zobrazení karet pro nabíjení EV.....	50
11.2. Přidání autorizační karty pro nabíjení EV.....	50
11.3. Smazání autorizační karty pro nabíjení EV.....	51
12. MÍSTNÍ REŽIM (LOCAL MODE)	51
12.1. Přihlášení (Login).....	52
12.2. Pocket adaptér.....	53
12.2.1. Konfigurace Wi-Fi sítě.....	53
12.2.2. Konfigurace sítě 4G.....	56
13. PERSONALIZACE	58

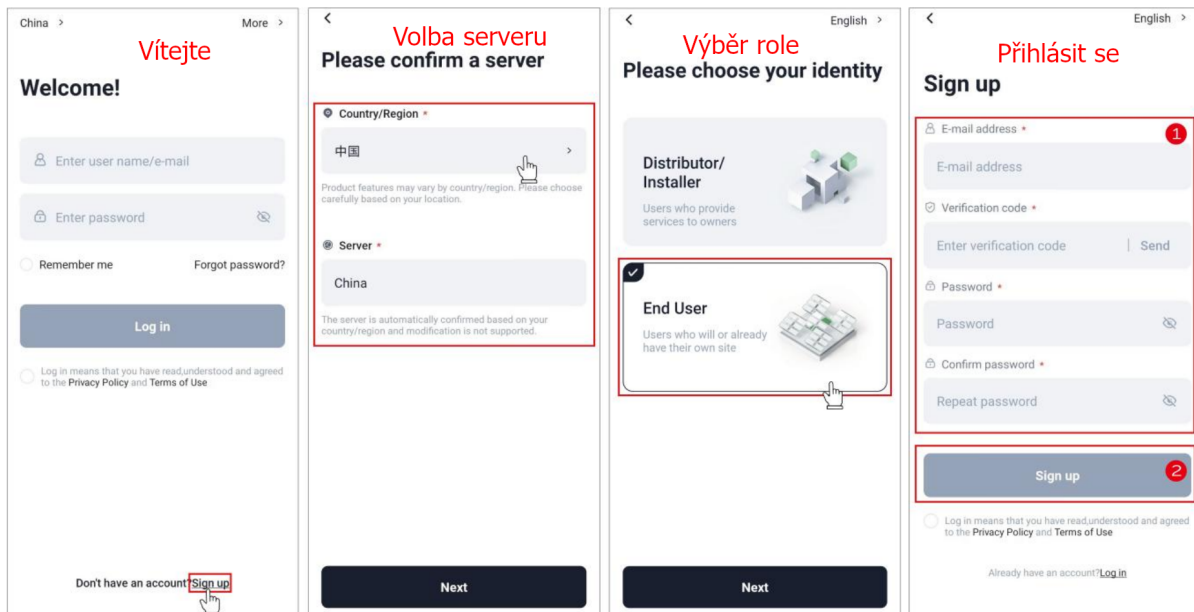
1. Úvod

Aplikace SolaxCloud podporuje operační systémy iOS a Android, což vám umožní snadno spravovat vaše domácí fotovoltaické instalace. Správa vašich energetických systému je též dostupná přes naše webové stránky www.solaxcloud.com.

2. Účet a zabezpečení

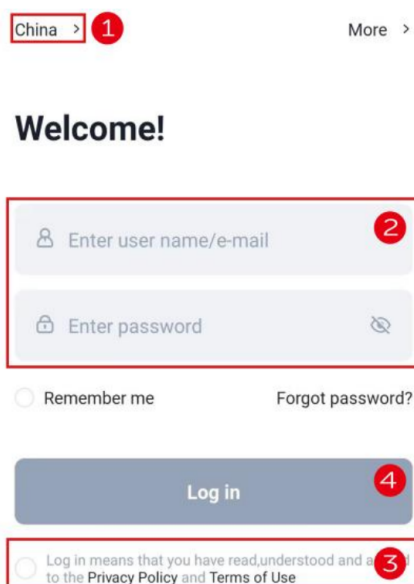
2.1. Vytvoření účtu

Na přihlašovací stránce klepněte na možnost *Sign up* (Zaregistrovat se), pro vytvoření účtu. Vyberte zemi nebo region, zvolte roli *End User* (Koncový uživatel), vyplňte registrační údaje a nakonec klepněte na *Sign up* (Zaregistrovat se).



2.2. Přihlášení se (Log in)

Vyberte server, zadejte svoje přihlašovací jméno a heslo, zaškrtněte souhlas s podmínkami ochrany soukromí a podmínkami používání (*Terms of Use*), a nakonec klepněte na *Log in* (Přihlásit se).

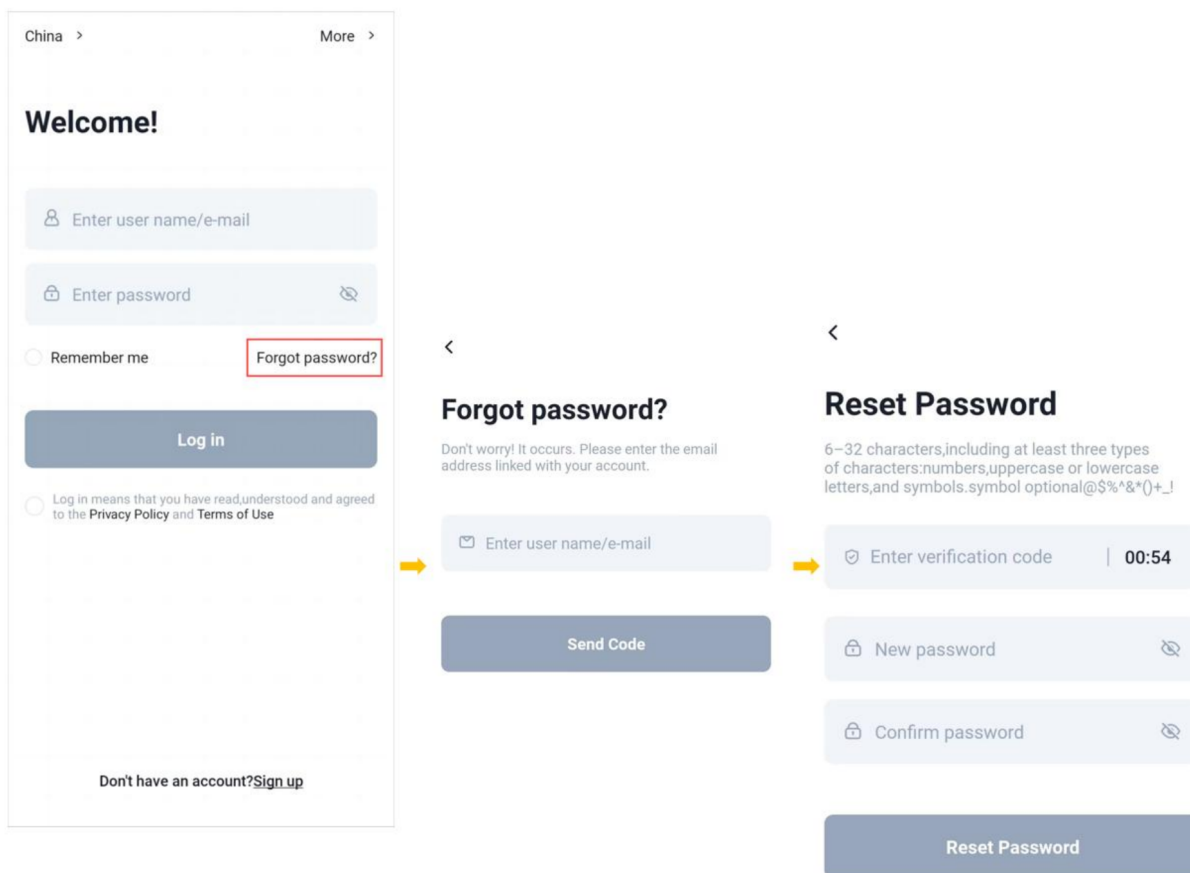


Don't have an account? [Sign up](#)

Poznámka: zadáte-li pětkrát po sobě špatné heslo, dojde k uzamčení účtu na dobu třiceti minut.

2.3. Zapomenuté heslo

Pokud zapomenete heslo, můžete využít funkce *Forgot password* (Zapomenuté heslo) pro jeho obnovení. K obnovení hesla je nutné zadat ověřovací kód, který vám systém odešle na registrovaný e-mail, aby byla ověřena vaše totožnost.

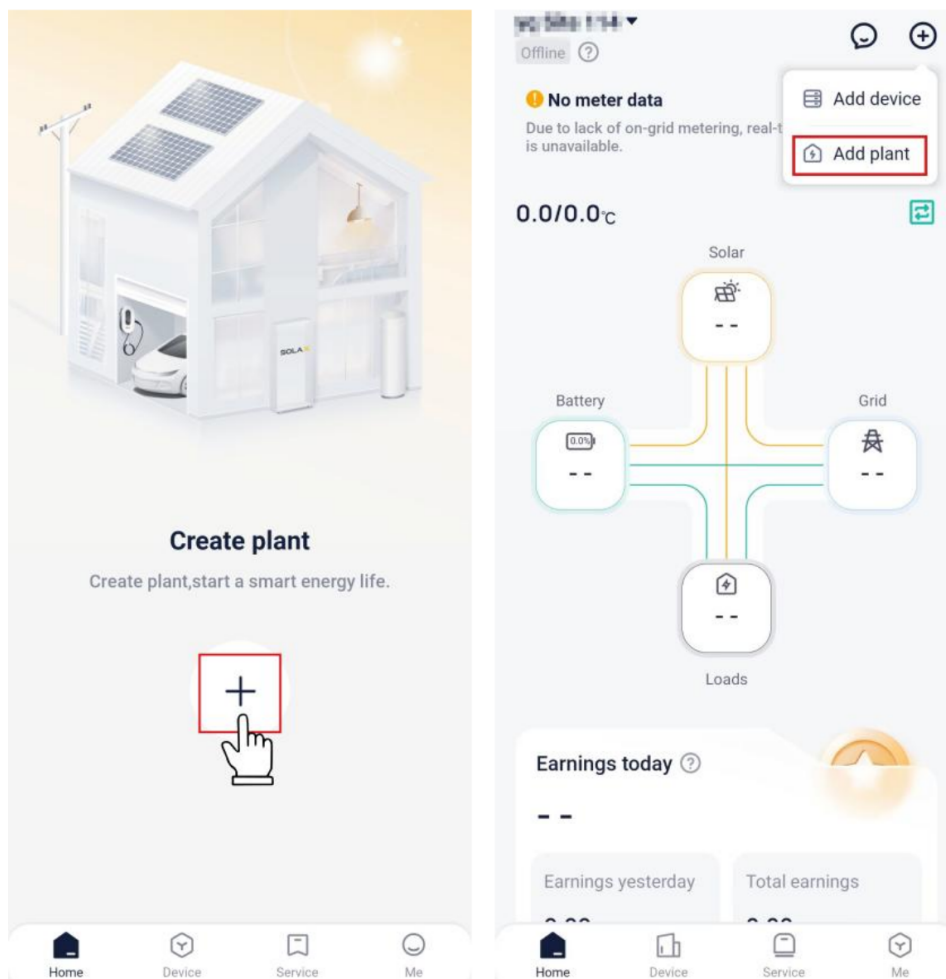


3. Elektrárna

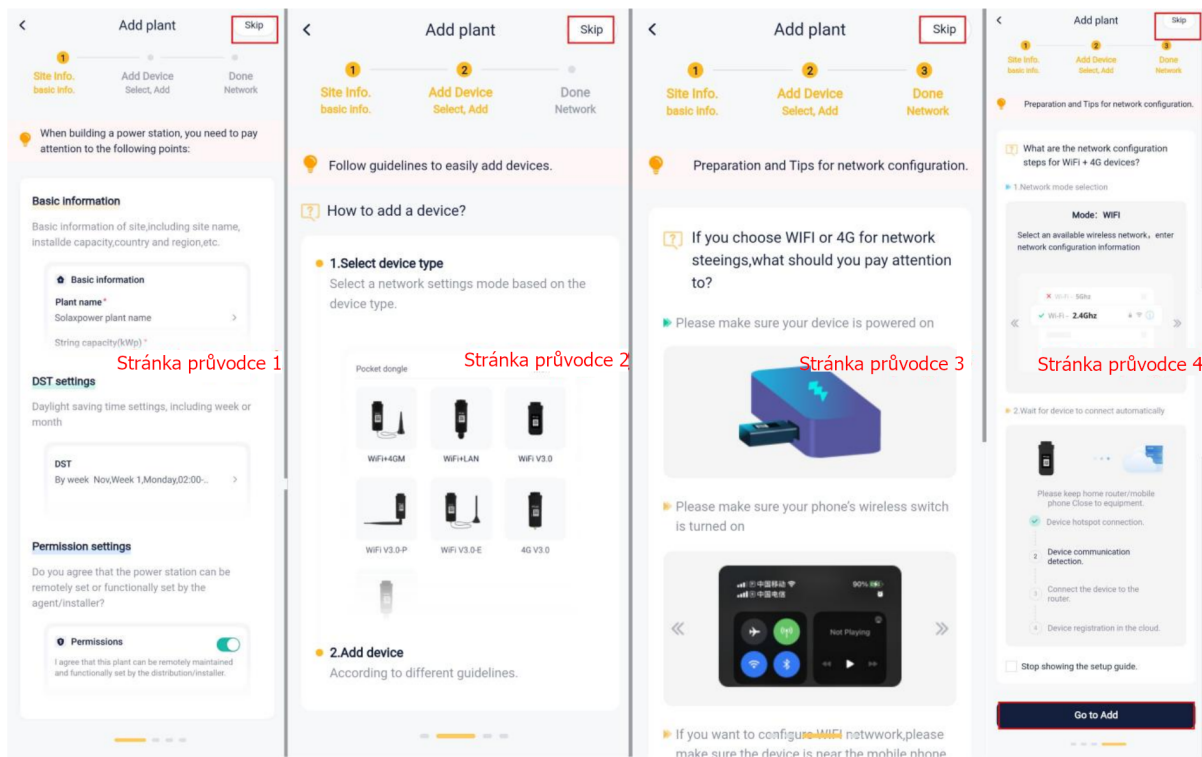
3.1. Přidání elektrárny

Krok 1: Klepněte na ikonu „+“ uprostřed hlavní stránky, abyste přidali elektrárnu (pro uživatele, kteří ještě svou elektrárnu nepřidali).

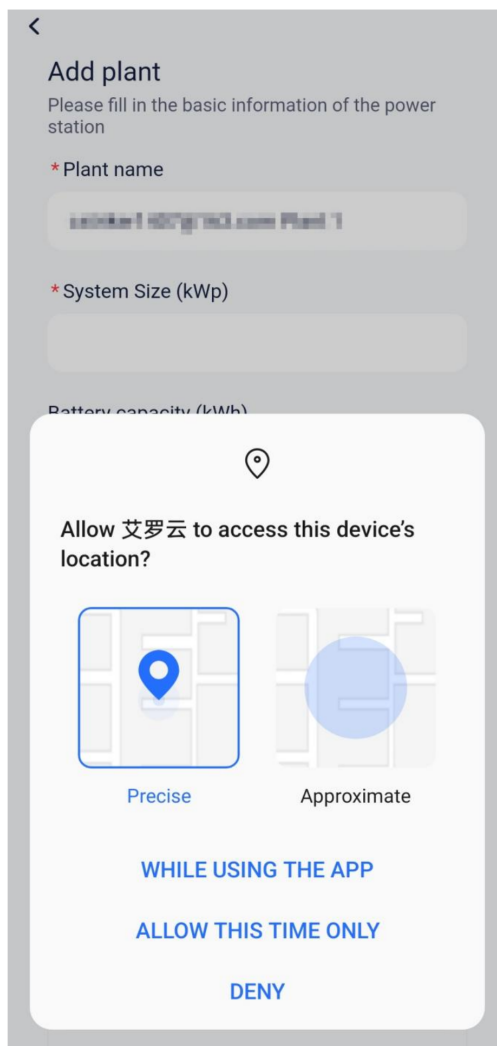
Případně klepněte na ikonu „+“ v pravém horním rohu hlavní stránky a vyberte možnost *Add plant* (Přidat elektrárnu) z rozbalovací nabídky (pro uživatele, kteří již elektrárnu přidali).



Krok 2: Poté, co se zobrazí průvodce (celkem 4 stránky) klepněte na *Skip* (Přeskočit) nebo *Go to Add* (Přejít na přidání), pokud už postup nastavení znáte.



Krok 3: Jakmile aplikace SolaXCloud zažádá o povolení získat informace o vaší poloze, zvolte „Při použití aplikace“ nebo „Povolit jen tentokrát“.

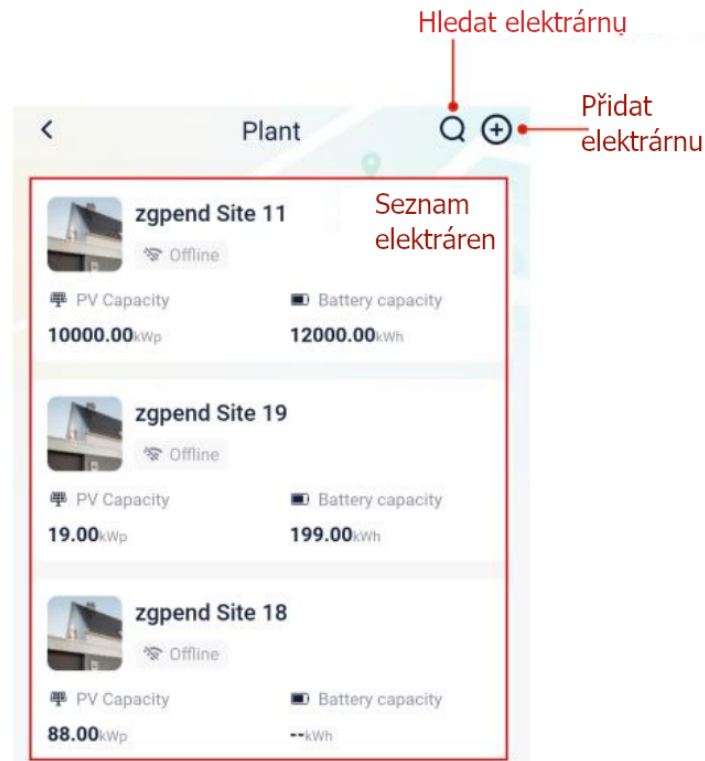


Krok 4: Vyplňte základní informace o elektrárně, jako název elektrárny, výkon systému (rozsah nastavení 0-99999999), zemi / region, časové pásmo a polohu. Vyberte, zda povolit *Show first by default* (Zobrazit jako první ve výchozím nastavení) a *Use&Set DST* (Použít a nastavit letní čas (DST)), a rozhodněte, zda budete práva na nastavení a údržbu delegovat instalatérovi. Poté klepněte na *Next* (Další).

Tímto jste vytvořili reprezentaci vaší elektrárny, která bude nadále dostupná v seznamu aplikace. Pokud chcete pokračovat v dalších operacích (přidání zařízení a konfigurace sítě), přečtěte si kapitulu konfigurace sítě.

3.2. Správa elektráren

K jednomu účtu může být asociováno více elektráren. Pro usnadnění správy můžete přejít do *Me > Plan Management* (Já > Správa elektráren), kde můžete zobrazit seznam elektráren, vyhledat konkrétní elektrárnu nebo přidat novou elektrárnu.



3.3. Správa jedné elektrárny

Výběrem elektrárny ze seznamu elektráren můžete zobrazit její detail, jako základní informace o elektrárně, informace o servisu a oprávněních.

Kromě toho můžete také klepnout na „...“ v pravém horním rohu stránky s detailem a provést následující operace: upravit elektrárnu, smazat elektrárnu, nastavit jako výchozí elektrárnu a nastavit tarif.

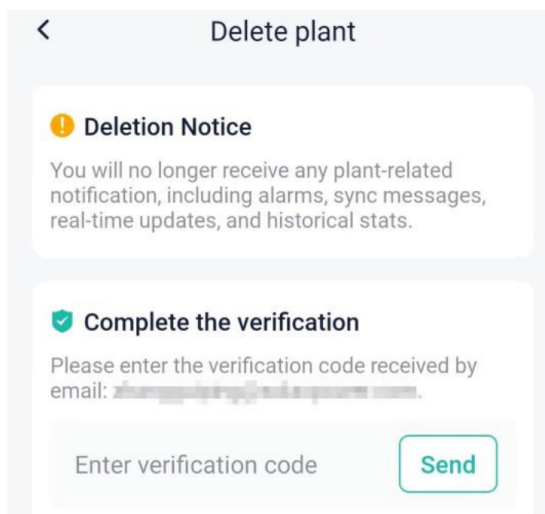
3.3.1. Edit plant (upravit elektrárnu)

Zde můžete upravit základní informace o elektrárně a upravit oprávnění k ní.



3.3.2. Smazání elektrárny

Uživatel může smazat elektrárnu, pokud není propojena s fyzickým zařízením. Při smazání elektrárny je nutné zadat ověřovací kód.



Poznámka ke smazání: Nebudete nadále dostávat upozornění týkající se této elektrárny vč. hlášení o výstrahách, synchronizací, aktualizací a historických stavech.

Dokončit ověření: Zadejte ověřovací kód zasláný na e-mail:


3.3.3. Nastavení výchozí elektrárny

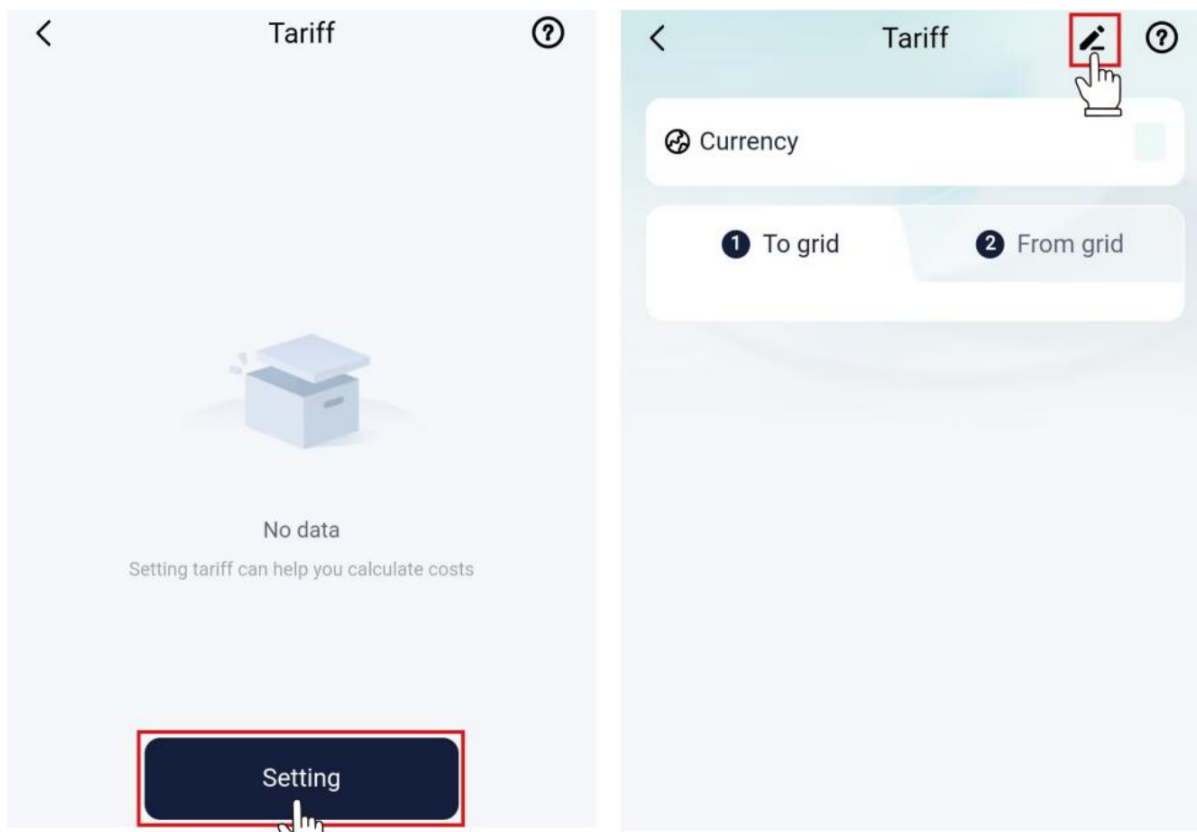
Klepněte na *Set default* (Nastavit jako výchozí). Po nastavení se po každém přihlášení na hlavní stránce zobrazí data této výchozí elektrárny.

3.3.4. Nastavit tarif

Zde můžete nastavit tarif elektrárny. Podrobnosti najdete v kapitole Nastavení tarifu.

3.4. Nastavení tarifu

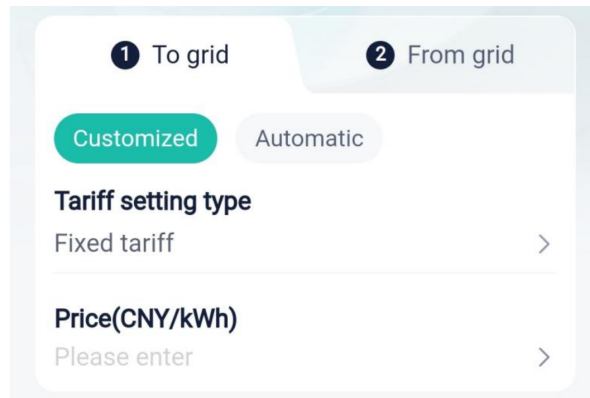
Klepněte na *Setting* (Nastavení), pro přechod na stránku s nastavením tarifu. Klepněte na ikonu pro úpravy , pro nastavení tarifu pro prodej / nákup energie.



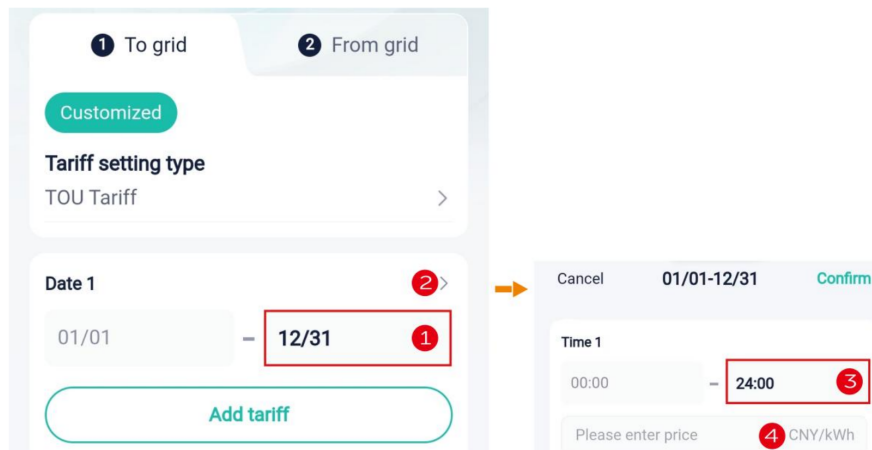
3.4.1. Nastavení tarifu za prodej elektřiny

- 1) Vyberte jednotku měny (*currency*).
- 2) Zvolte *To grid* (do sítě).
- 3) Zvolte metodu nastavení tarifu. K dispozici jsou dvě metody: *Customized* (Vlastní) a *Automatic* (Automatické) - nedostupné pro v země, které tuto službu nepodporují.

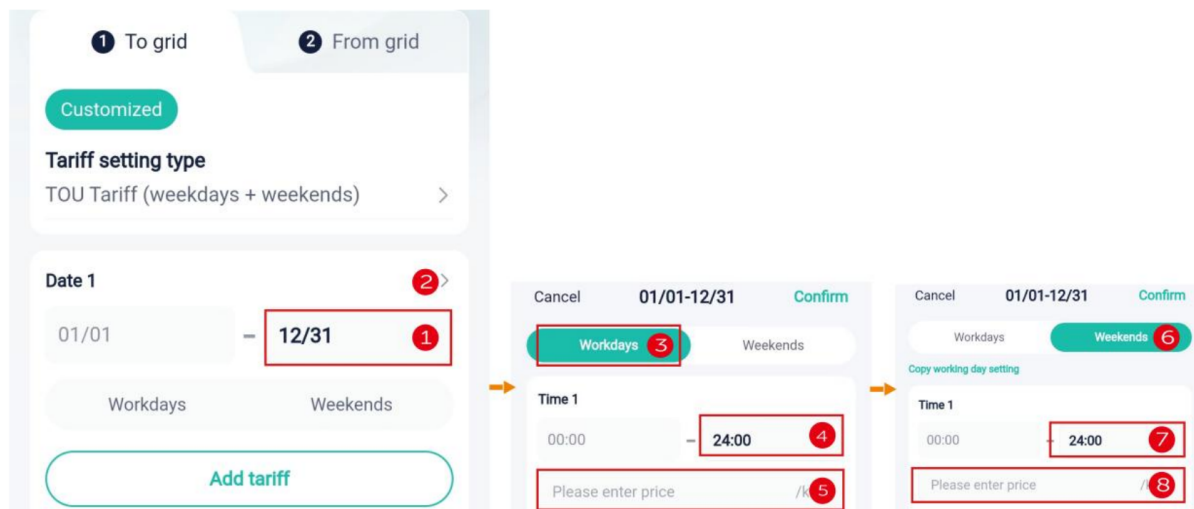
- Vlastní
 - *Fixed tariff* (Pevný tarif): Zvolte Pevný tarif, nastavte cenu a poté klepněte na **Save** (Uložit).



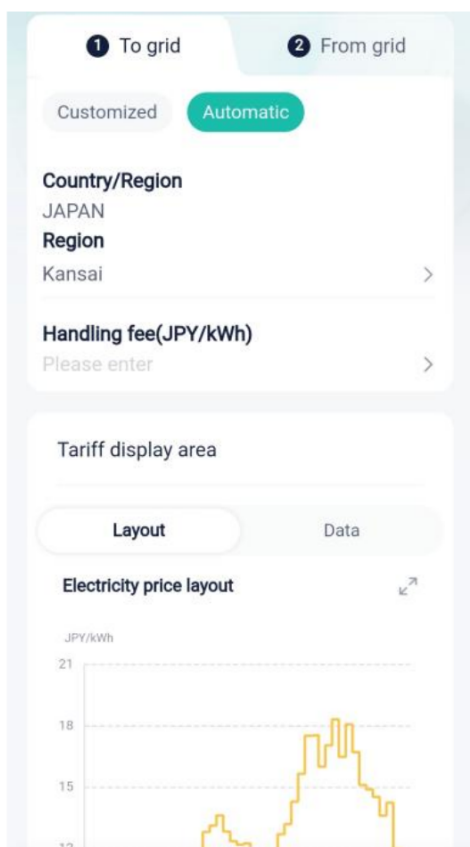
- *TOU tariff* (Časový tarif):
 1. Klepněte na prázdné místo data konce, abyste rozdělili den na různá období.
 2. Klepněte na „>“ nebo *Add tariff* (Přidat tarif) a vstupte do nastavení časového okna.
 3. Rozdělte den (24h) na různé časové úseky.
 4. Nastavte cenu za elektřinu pro každý tento časový úsek.
 5. Po dokončení všech nastavení klepněte na Uložit.



- **TOU tariff (weekdays+weekends):** Časový tarif - pracovní dny + víkendy: Podobné nastavení jako u časového tarifu, ale navíc umožňuje nastavit různé ceny pro pracovní dny a víkendy.



Automatic (Automatické): Je nutné nastavit zemi a poplatek za distribuci energie.



3.4.2. Nastavení nákupního tarifu

Postup pro nastavení nákupního tarifu je podobná postupu pro nastavení prodejního tarifu, Viz. Kapitola Nastavení tarifu za prodej elektřiny.

4. Konfigurace sítě

Zařízení SolaX, jako jsou Dongle Pocket, Datahub, Adapter-box, EVC a X1-Micro, mohou být připojena k SolaxCloud. Jako příklad popíšeme proces konfigurace sítě pomocí Dongle Pocket, používaného

pro komunikaci měničů. Konfigurační kroky pro ostatní zařízení jsou podobné jako u Dongle Pocket a nejsou zde podrobně popsány.

Dongle Pocket umožňuje připojení k síti přes Wi-Fi, 4G nebo LAN. Můžete si vybrat jeden z těchto způsobů podle typu adaptéru, který jste zakoupili (jako např. Pocket Wi-Fi, Pocket 4G, Pocket LAN, Pocket Wi-Fi+4G a Pocket Wi-Fi+LAN).

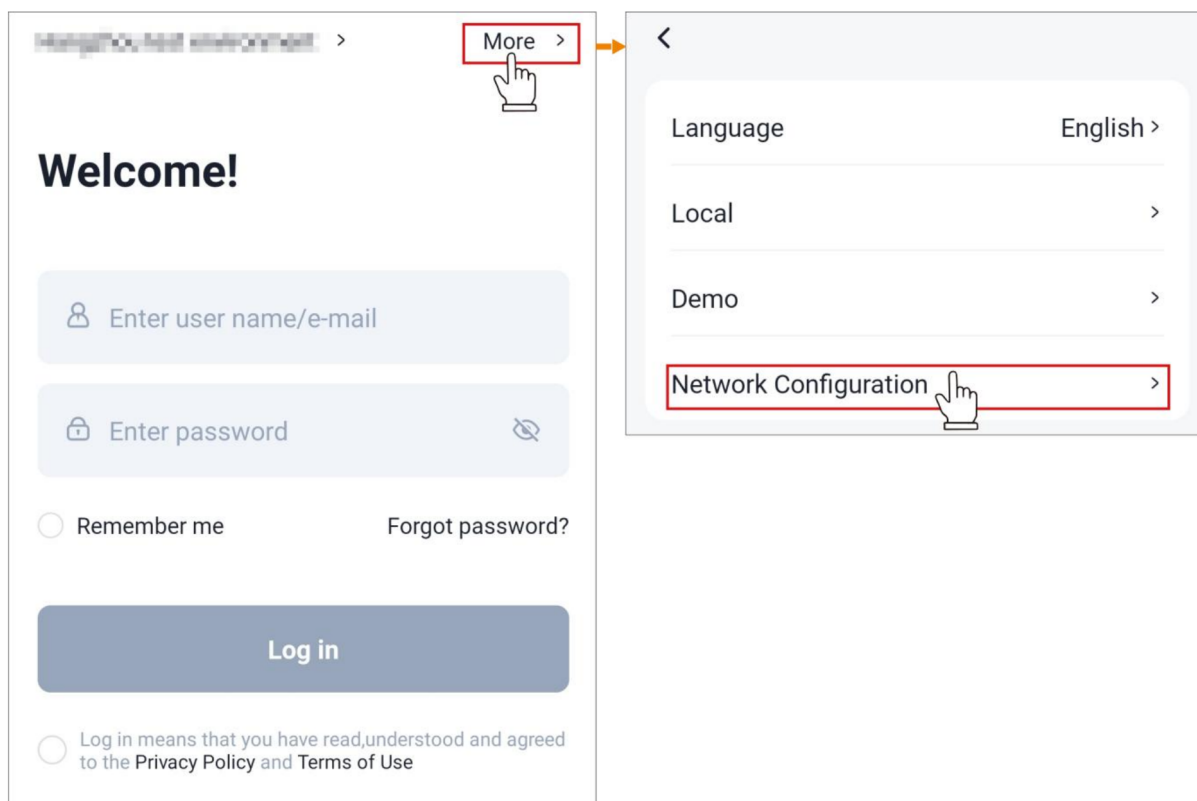
4.1. Wi-Fi

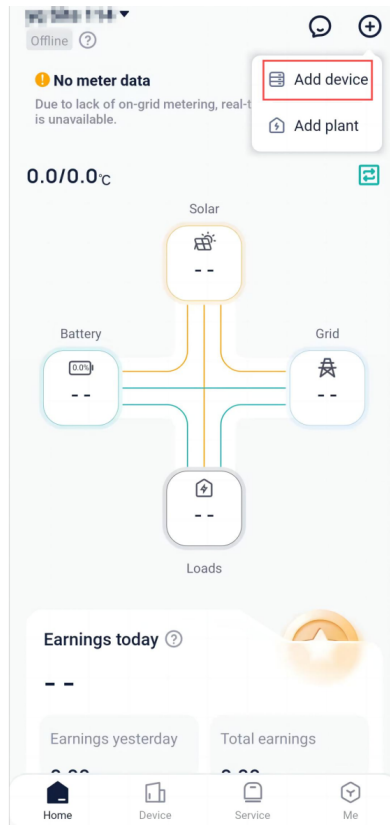
4.1.1. Příprava

- WLAN je zapnutá a je dostupná Wi-Fi s dobrým signálem.
- Adaptér s Wi-Fi funkcí byl správně nainstalován a připojen k měniči podle návodu pro instalaci Pocket Wi-Fi, Pocket Wi-Fi+4G nebo Pocket Wi-Fi+LAN.
- Zařízení bylo zapnuto a je blízko routeru a telefonu.

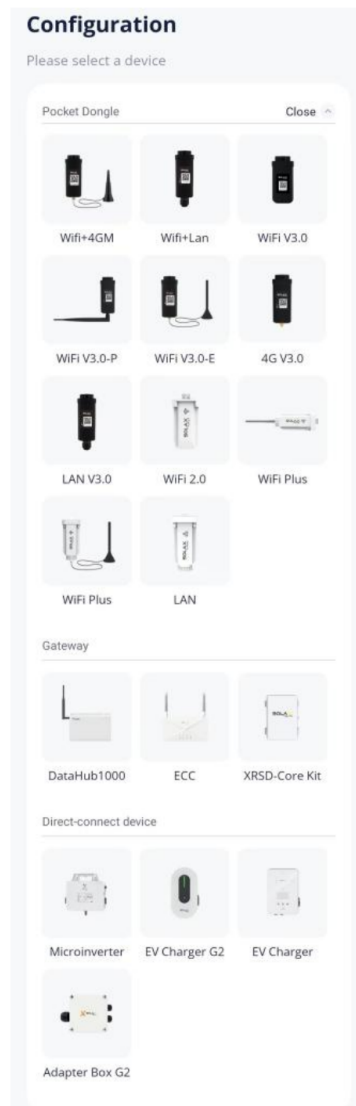
Postup

Krok 1: Na přihlašovací stránce vyberte *More > Network Configuration*. Případně klepněte na ikonu „+“ v pravém horním rohu hlavní stránky a z rozbalovací nabídky vyberte *Add Device* (Přidat zařízení).

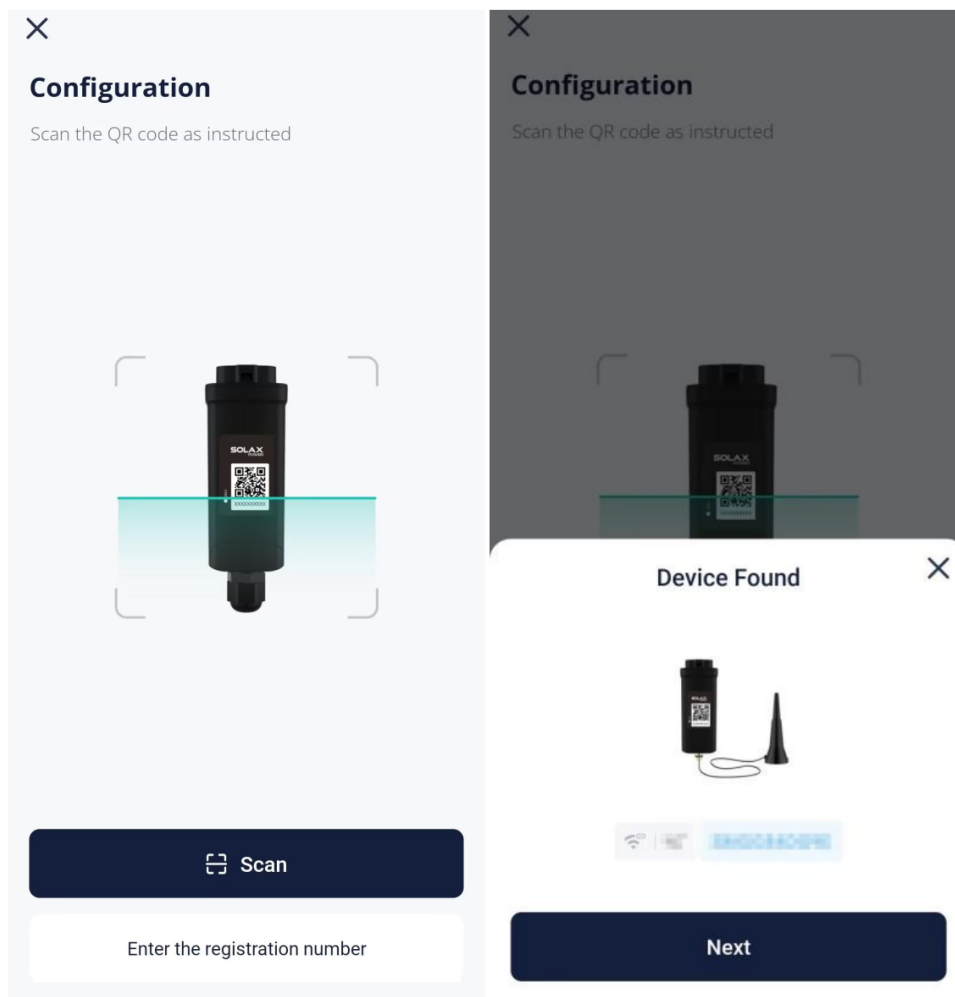




Krok 2: Vyberte typ zařízení, které je použito, viz. screenshot níže.

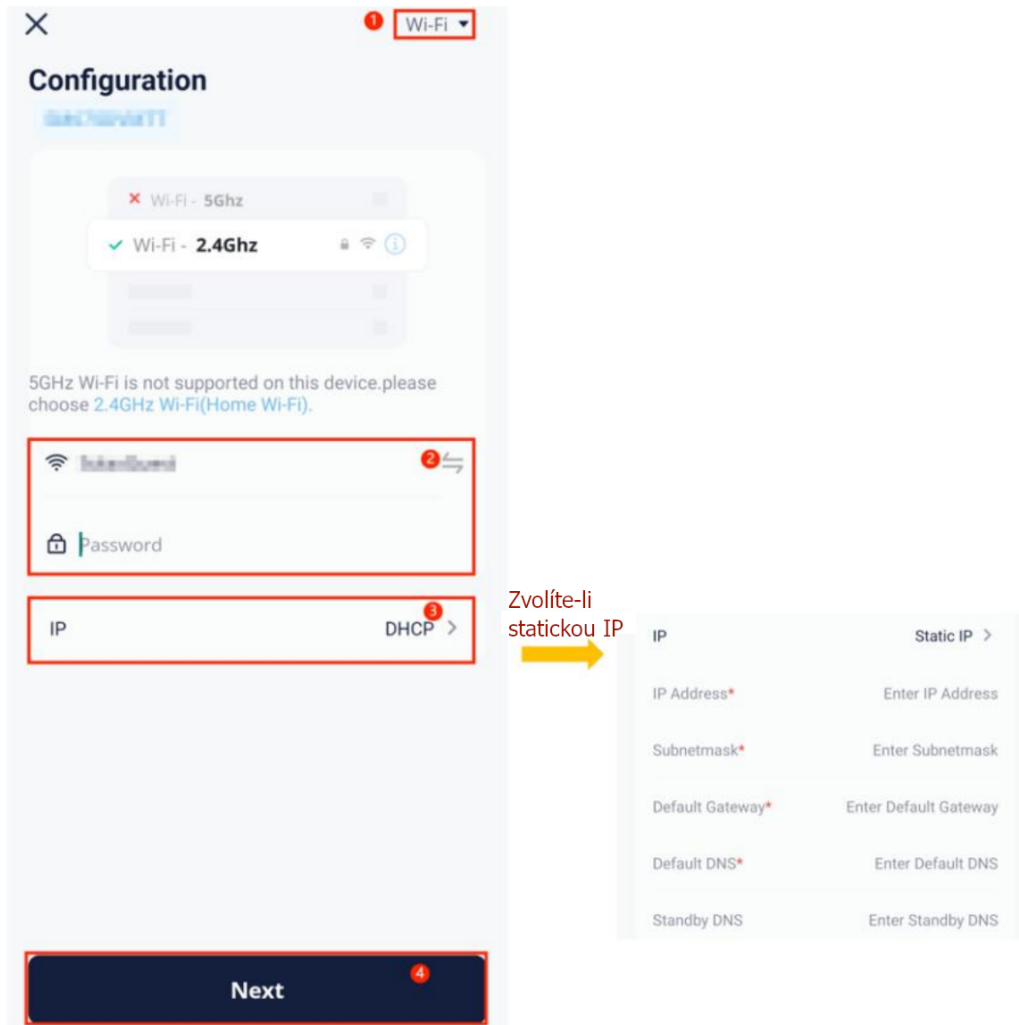


Krok 3: Klepněte na *Scan* (skenovat) pro naskenování QR kódu adaptéru nebo manuálně zadejte jeho registrační číslo. Po úspěšném rozpoznání registračního čísla klepněte na *Next* (Další).



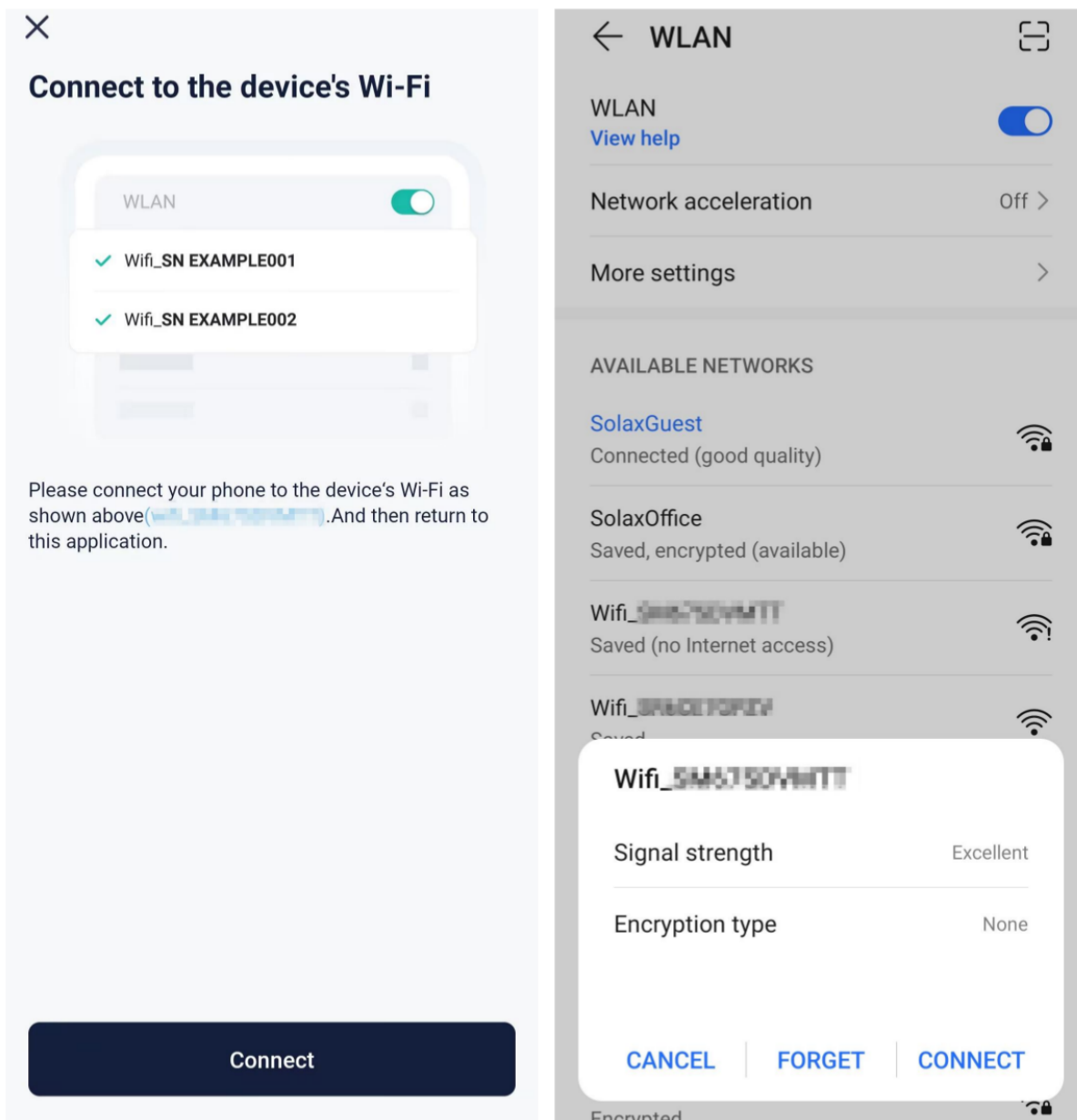
Krok 4: Nastavte síť.

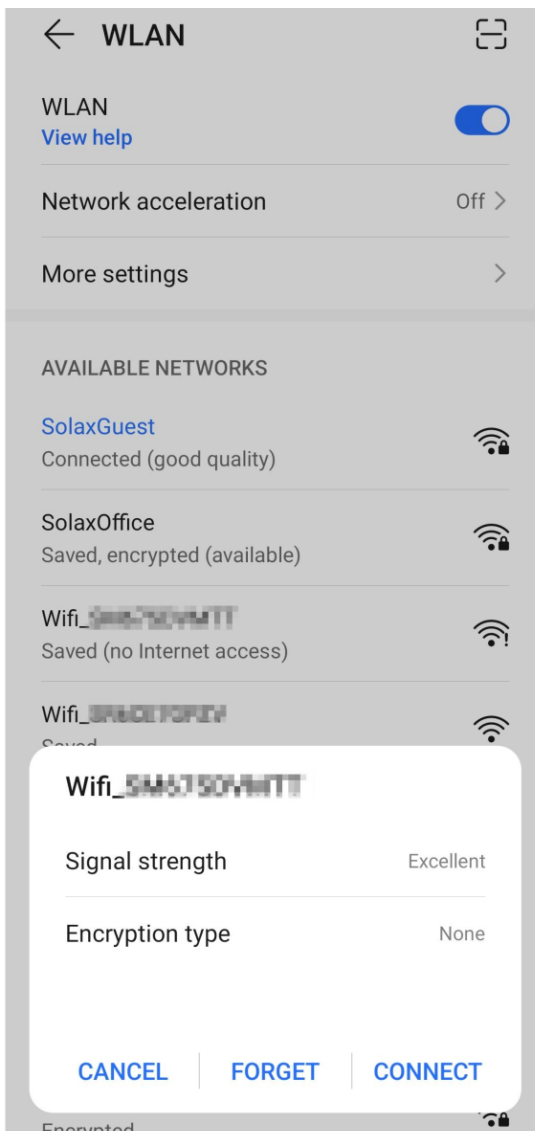
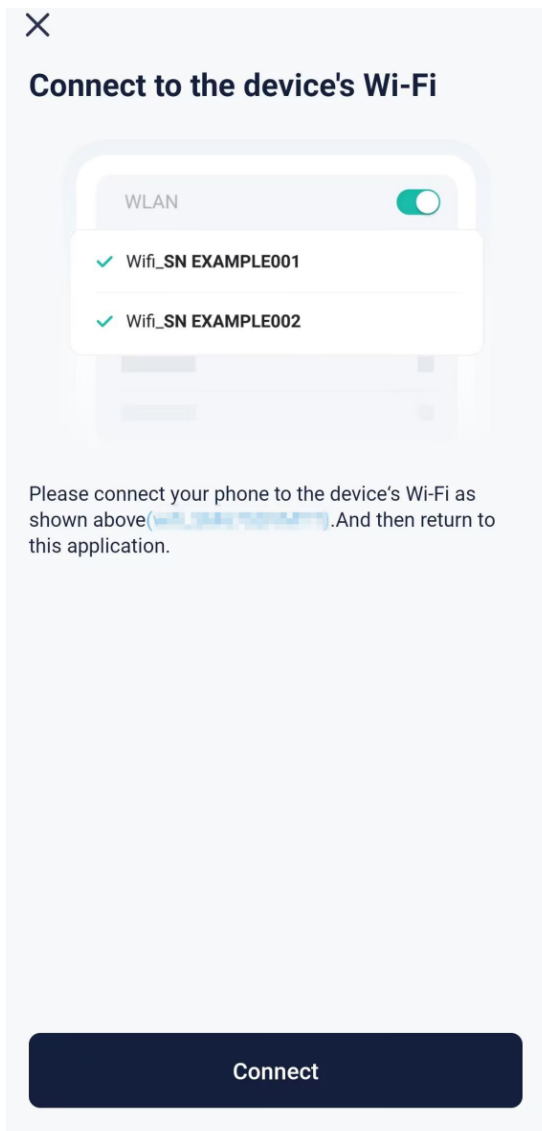
1. Vyberte Wi-Fi jako komunikační režim (pouze pro adaptéry Pocket WiFi+4G. Pro Pocket Wi-Fi a Pocket Wi-Fi+LAN není toto nastavení vyžadováno).
2. Vyberte dostupnou Wi-Fi síť a zadejte heslo.
3. Vyberte způsob konfigurace IP adresy:
 - Pokud zvolíte DHCP, není potřeba žádná další konfigurace.
 - Pokud zvolíte statickou IP adresu, bude nutné ručně zadat síťové parametry, včetně IP adresy, masky podsítě, brány a případné adresy DNS serveru.
4. Klepněte na *Next* (Další).



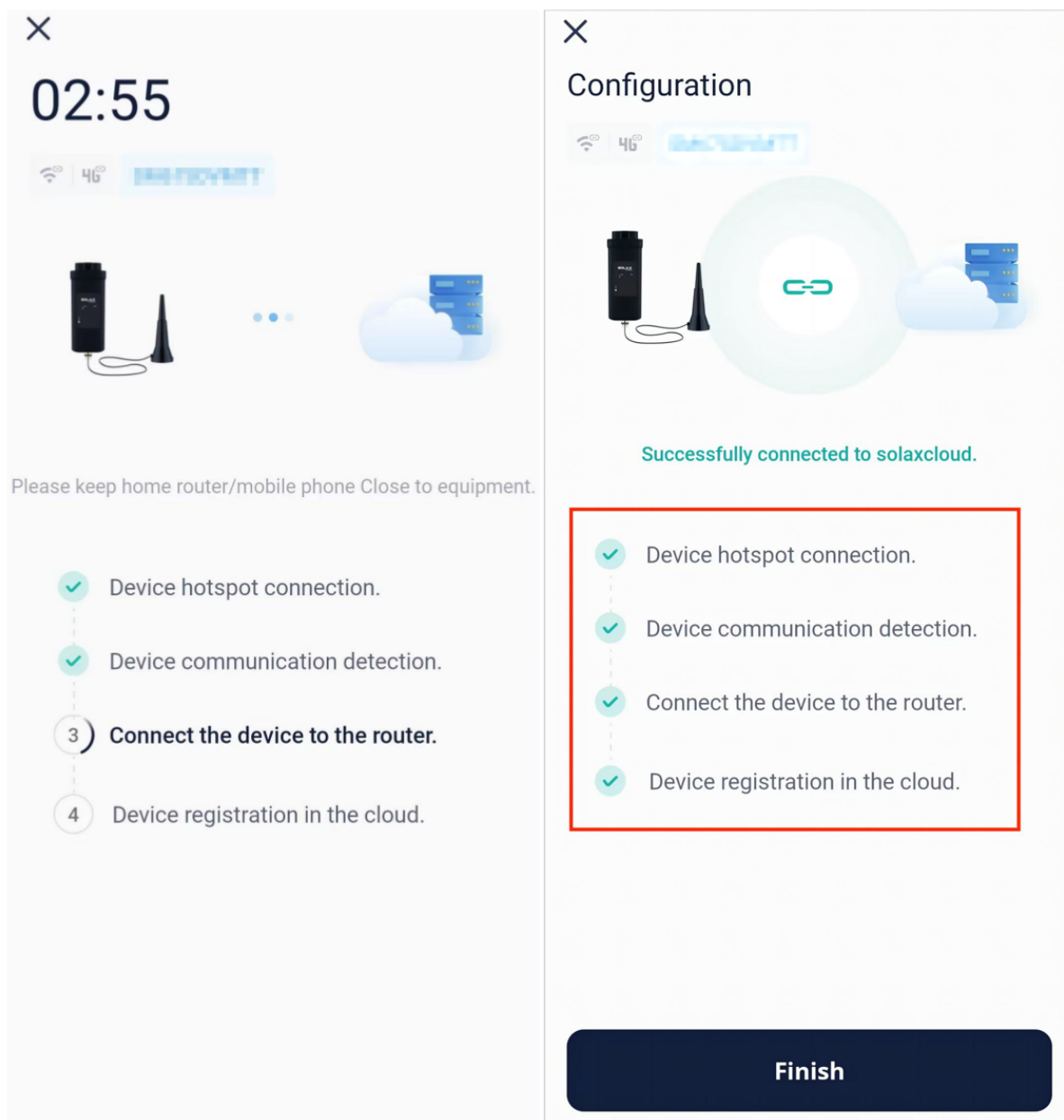
Poznámka: Uživatelé, jejichž telefon **není** značky Vivo, HUAWEI nebo OPPO, mohou tento krok přeskóčit a přejít přímo na Krok 6.

Krok 5: Klepněte na „Připojit“ a přepněte WLAN telefonu na hotspot zařízení. Název hotspotu je SN Wifi zařízení. Poté se vraťte do aplikace SolaXCloud.



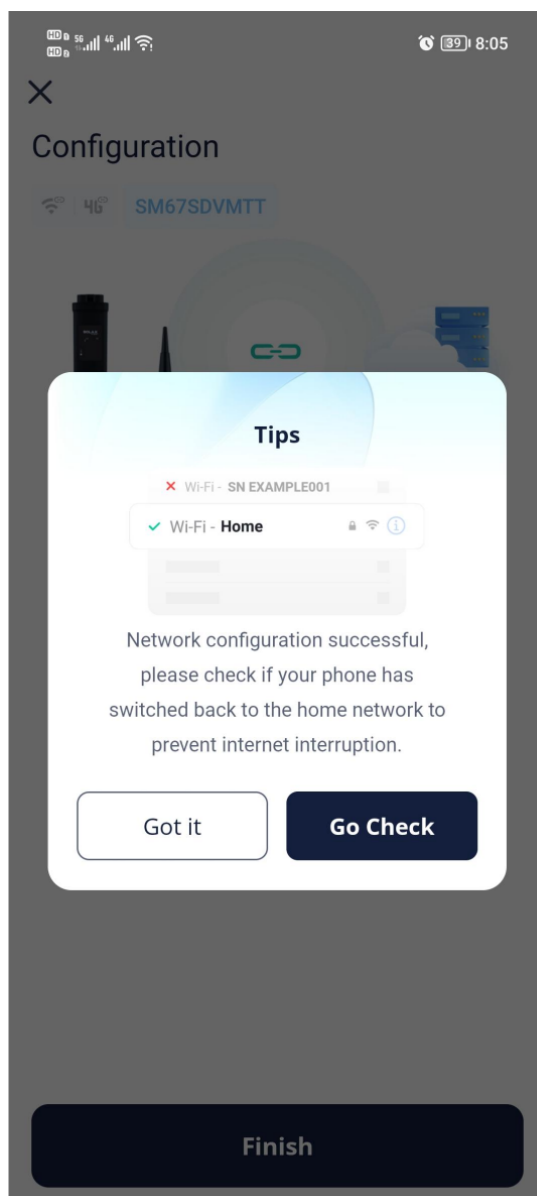


Krok 6: Jakmile průvodce přejde na následující stránku, počkejte, až se zařízení připojí k síti a k So-laxCloudu. Když se všechny položky zobrazí se značkou ✓, znamená to, že se zařízení úspěšně připojilo k SolaXCloud. Klepněte na *Finish* (Dokončit).





Poznámka: Pokud se zařízení nepodařilo připojit k síti, naleznete odpovídající řešení podle chybového kódu.

Krok 7: Klepněte na *Go Check* (Provést kontrolu), abyste se ujistili, že WLAN telefonu byla přepnuta zpět na domácí Wi-Fi. Po přepnutí se vraťte do aplikace a klepněte na *Got it* (Rozumím).



Konfigurace sítě byla úspěšná, zkontrolujte, zda se telefon připojil zpět k domácí síti a nedošlo k výpadku připojení k internetu.

Poté, co bylo zařízení k připojeno k Solax cloudu po dobu pěti minut, můžete ověřit výsledek připojení. Mohou nastat dva stavy:

-  : Značí, že konfigurace sítě byla úspěšná a zařízení je připojeno k SolaXCloud.
-  : Značí, že zařízení bylo připojeno k elektrárně, ale síť nebyla úspěšně nakonfigurována, nebo data zařízení nebyla odeslána do cloudu. Můžete chvíli počkat, až se stránka obnoví, nebo se vrátit k nastavení sítě. Pro postup opětovného nastavení sítě se podívejte na kroky 2 až 7.

Pokud jste proces přidání zařízení omylem ukončili, nebo pokud potřebujete přidat již vytvořené elektrárny další zařízení, můžete tak učinit dvěma způsoby:

1: Symbol „+“ v pravém horním rohu hlavní stránky → *Add Device* (Přidat zařízení)

2: Nabídka *Device* (Zařízení) v navigačním panelu → symbol „+“ v pravém horním rohu → *Add Device* (Přidat zařízení)

Další postup viz. kroky 2 až 7.

4.2. 4G

4.2.1. Příprava

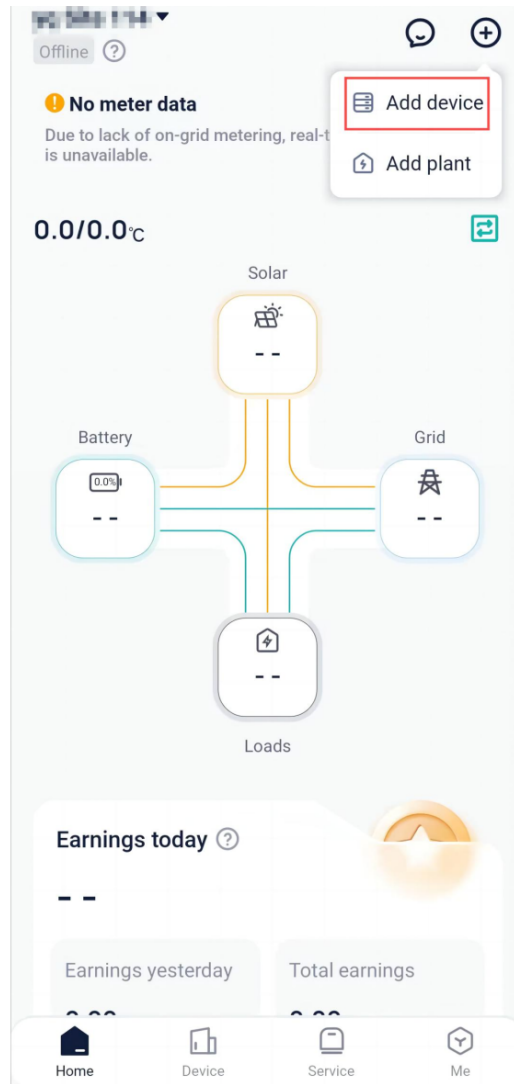
- Připravte si SIM kartu pro IoT 4G (podporující NB-IoT nebo Cat-M). Uživatelé adaptéru Pocket Wi-Fi+4G si od operátora musí vyžádat APN kartu.
- Adaptér Pocket s 4G funkcí je připojen k zařízení podle návodu pro instalaci Pocket 4G nebo Pocket Wi-Fi+4G.
- Telefonní WLAN je zapnutá a v blízkosti je dostupná Wi-Fi s dobrým signálem.
- Zařízení bylo zapnuto a nachází se v dosahu 4G signálu.

Postup

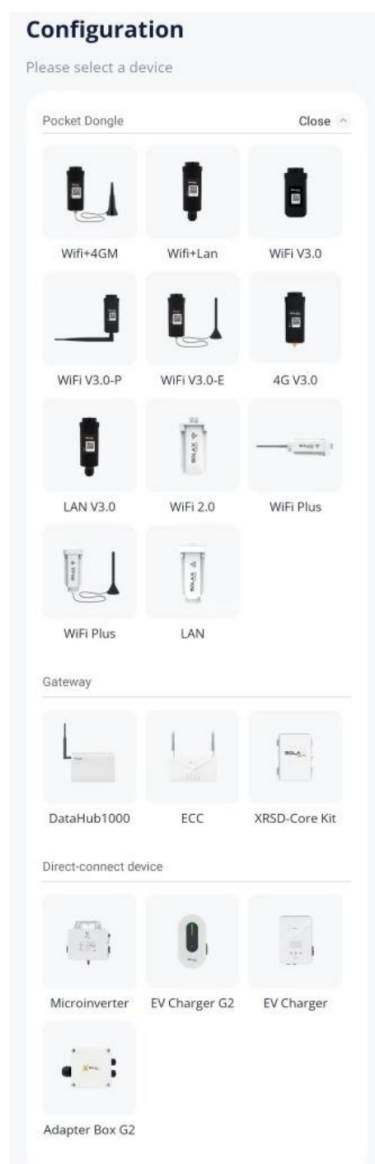
Vzhledem k rozdílům v konfiguraci sítě mezi adaptéry Pocket 4G a Pocket Wi-Fi+4G je třeba zvolit odpovídající postup připojení podle typu adaptéru.

Pro adaptér Pocket 4G

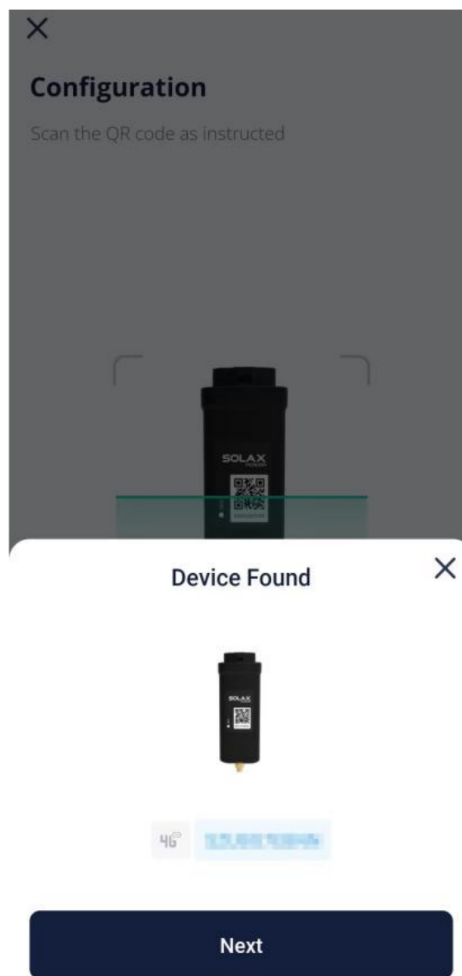
Krok 1: Klepněte na ikonu „+“ v pravém horním rohu hlavní stránky a z rozbalovací nabídky vyberte *Add Device* (Přidat zařízení).



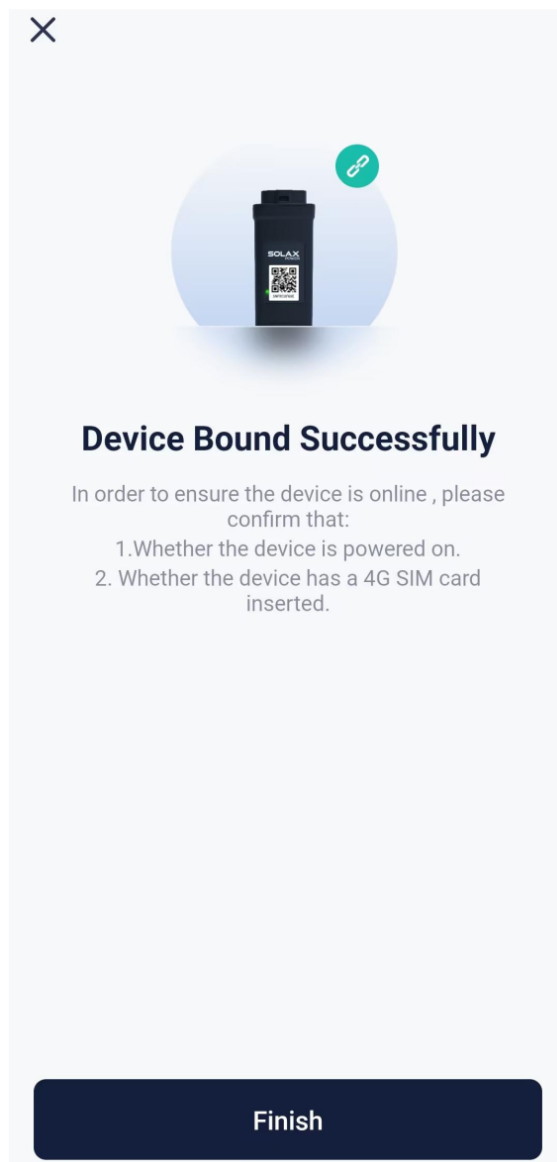
Krok 2: Vyberte typ zařízení, které je použito, viz. screenshot níže.



Krok 3: Klepněte na *Scan* (skenovat) pro naskenování QR kódu adaptéru nebo manuálně zadejte jeho registrační číslo. Po úspěšném rozpoznání registračního čísla klepněte na *Next* (Další).




Krok 4: Jakmile se zobrazí následující stránka, klepněte na *Finish* (Dokončit). Když je zařízení připojeno k elektrárně, znamená to, že je úspěšně připojeno ke cloudu SolaX.



*Zařízení bylo úspěšně připojeno.
Aby bylo zařízení online, zajistěte že*

- 1. je zapnuté,*
- 2. je vybaveno 4G SIM kartou.*

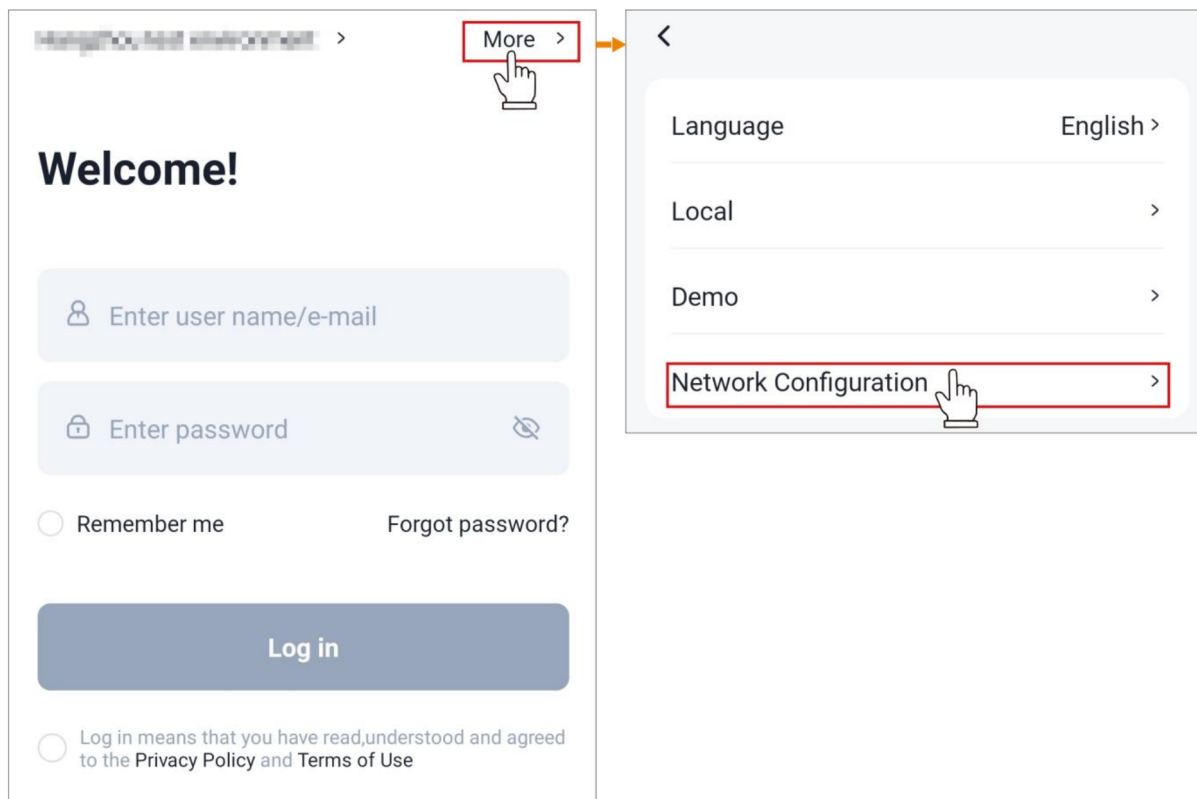
Po připojení zařízení k elektrárně můžete zkontrolovat, zda je zařízení úspěšně připojeno k So-laxCloudu. Pokud je zobrazen symbol  znamená to, že zařízení je úspěšně připojeno k So-laxCloud.

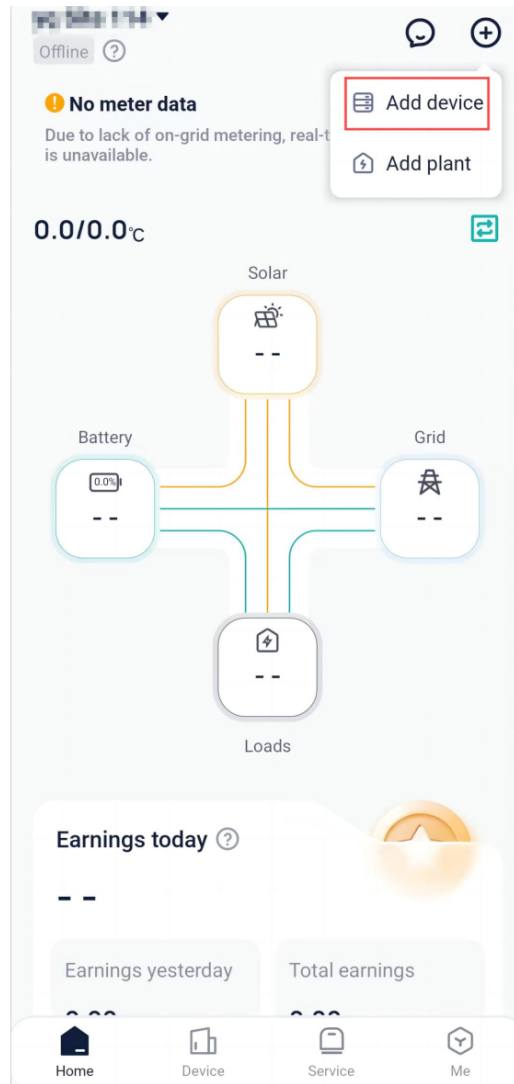
Pokud jste proces přidání zařízení omylem ukončili, nebo pokud potřebujete přidat již vytvořené elektrárně další zařízení, můžete použít nabídku *Add Device* (Přidat zařízení) v rozbalovací nabídce a kliknutím na symbol „+“ v pravém horním rohu obrazovky.

4.3. Adaptér Pocket Wi-Fi+4G (volba 4G)

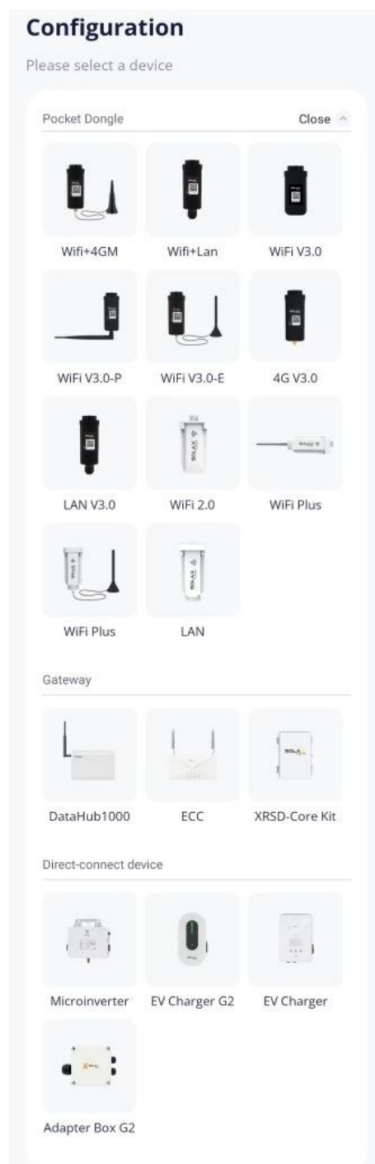
Postup

Krok 1: Na přihlašovací stránce vyberte *More > Network Configuration*. Případně klepněte na ikonu „+“ v pravém horním rohu hlavní stránky a z rozbalovací nabídky vyberte *Add Device* (Přidat zařízení).

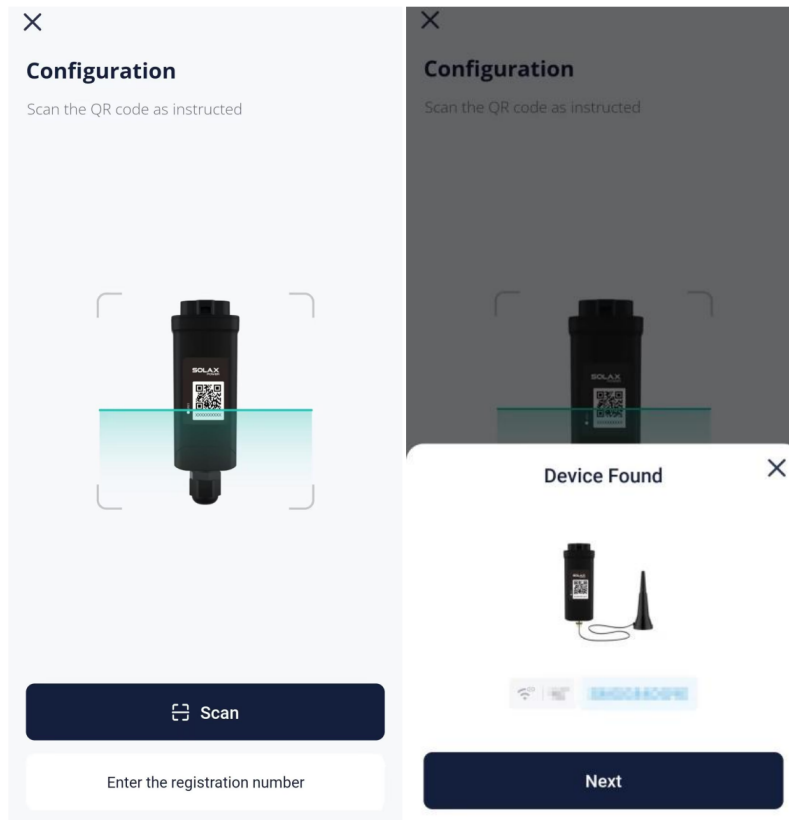




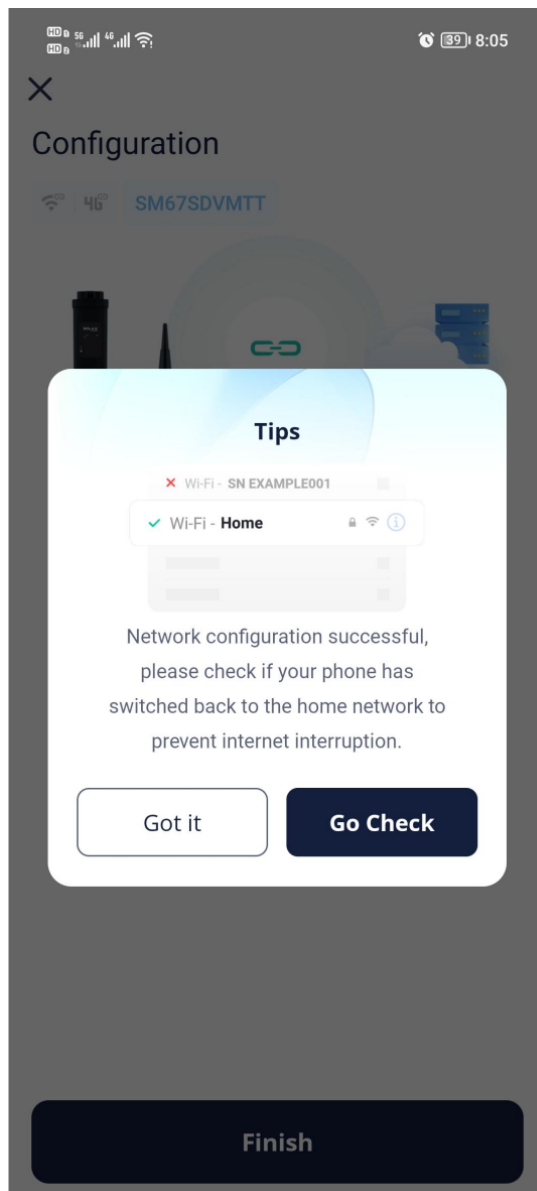
Krok 2: Vyberte typ zařízení, které je použito, viz. screenshot níže.

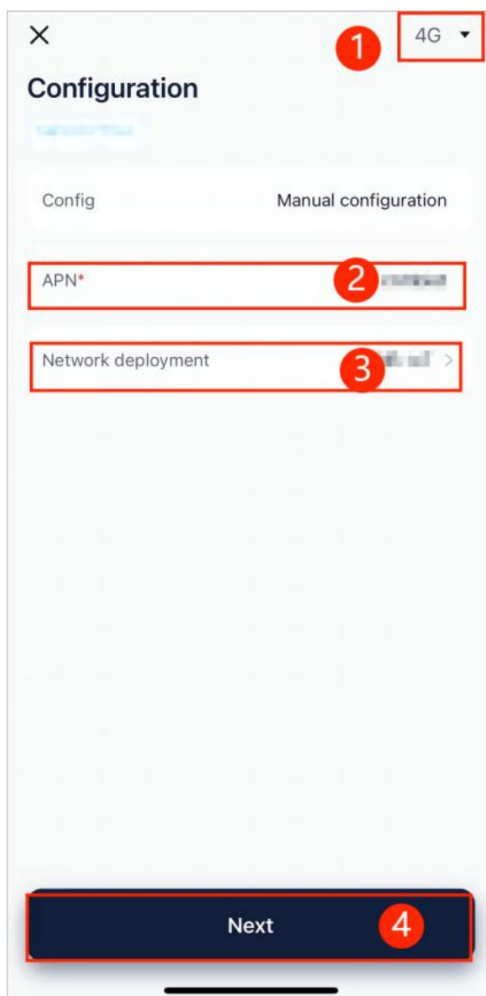


Krok 3: Klepněte na *Scan* (skenovat) pro naskenování QR kódu adaptéru nebo manuálně zadejte jeho registrační číslo. Po úspěšném rozpoznání registračního čísla klepněte na *Next* (Další).



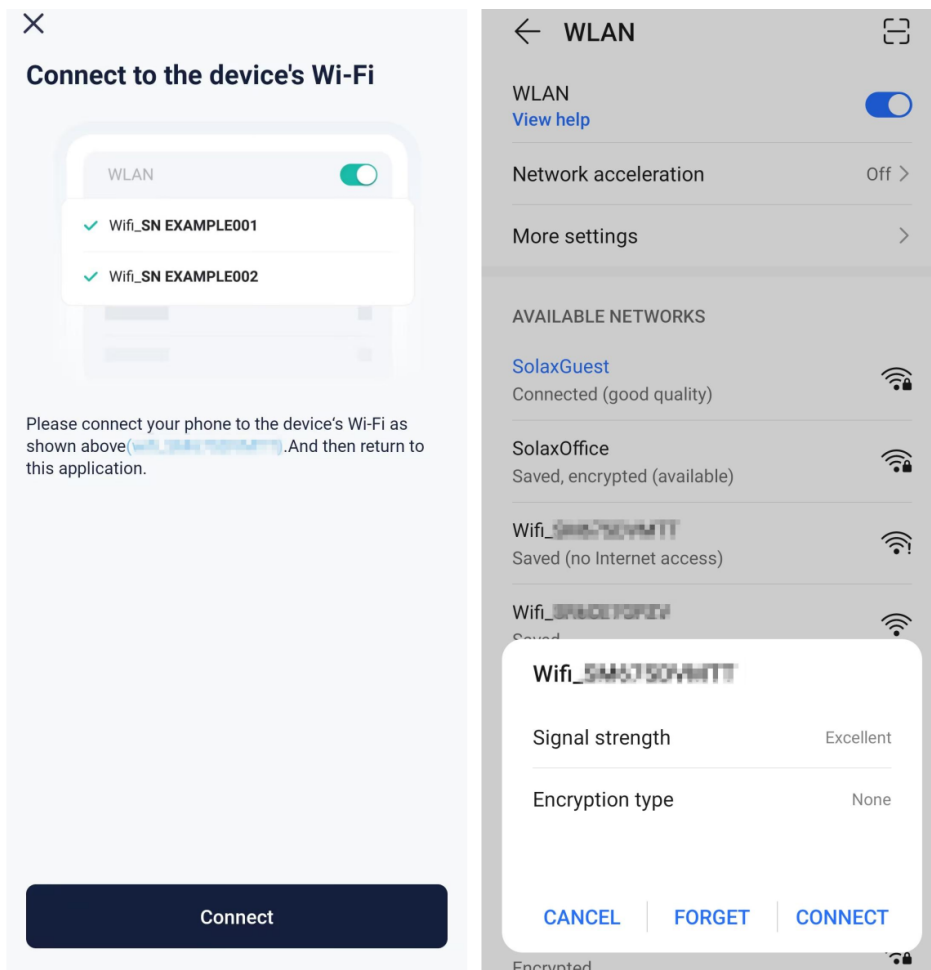
Krok 4: Jako komunikační metodu vyberte 4G. Zadejte APN. Vyberte typ sítě. Klepněte na *Next* (Další).



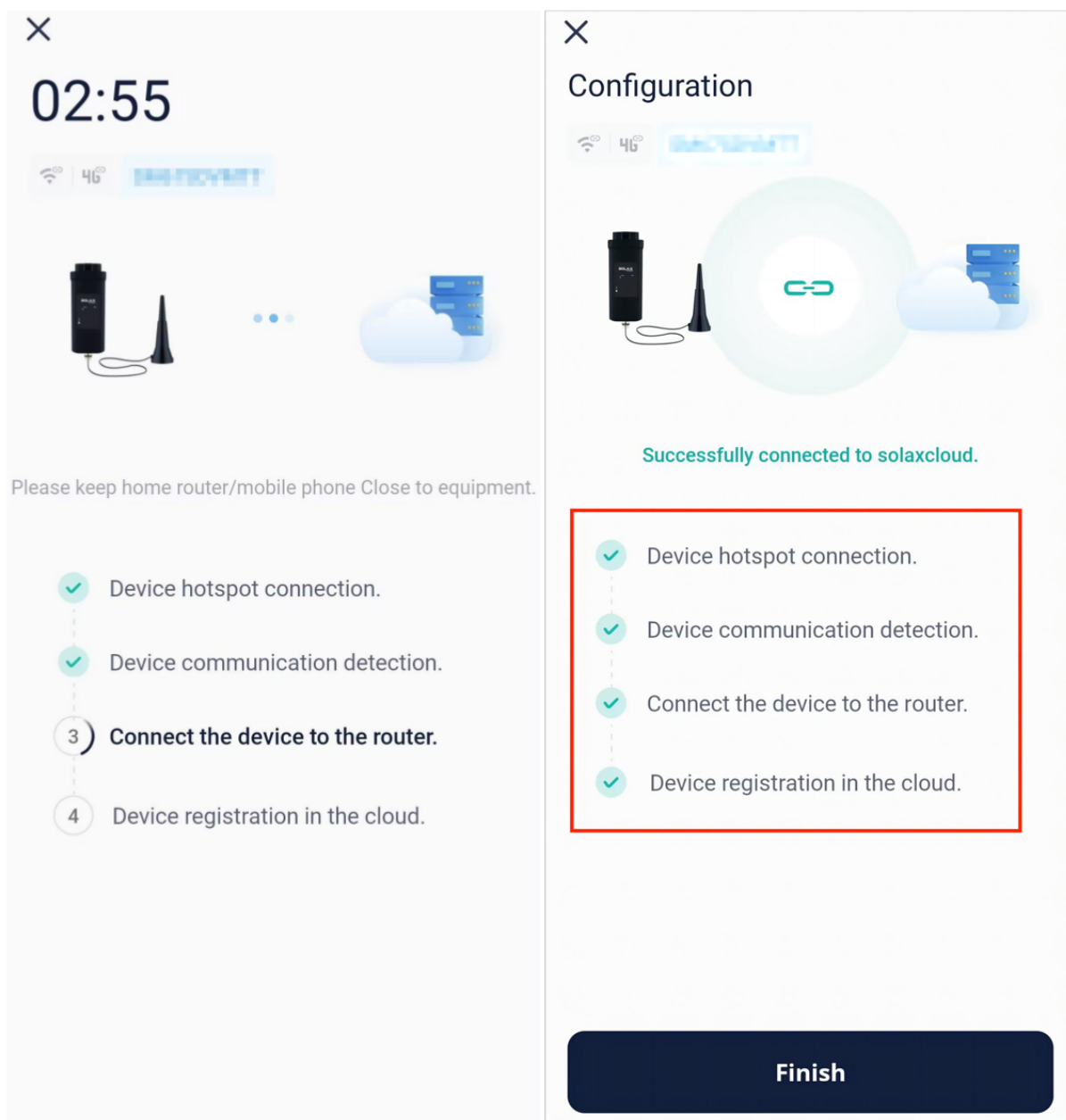


Poznámka: Uživatelé, jejichž telefon **není** značky Vivo, HUAWEI nebo OPPO, mohou tento krok přeskóčit a přejít přímo na Krok 6.

Krok 5: Klepněte na **Connect** (Připojit) a přepněte WLAN telefonu na hotspot zařízení. Název hotspotu je **SN Wifi** zařízení. Poté se vraťte do aplikace SolaxCloud.

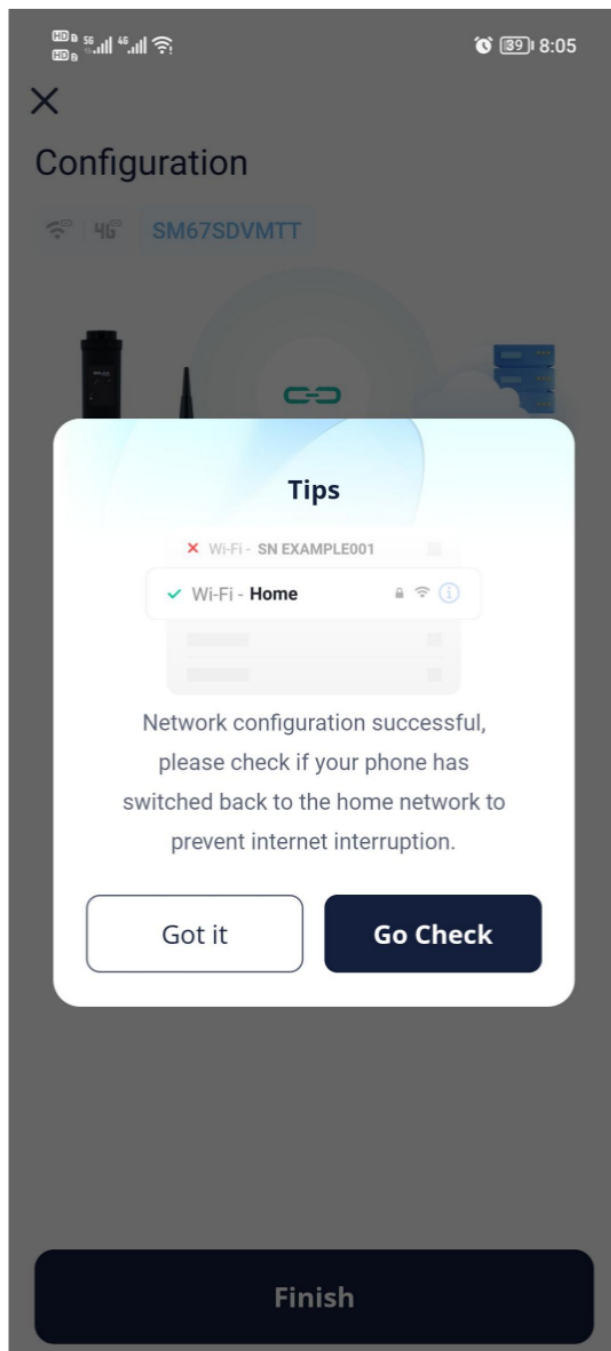


Krok 6: Jakmile průvodce přejde na následující stránku, počkejte, až se zařízení připojí k síti a SolaXCloud. Když se všechny položky zobrazí se značkou ✓, znamená to, že se zařízení úspěšně připojilo k SolaXCloud. Klepněte na *Finish* (Dokončit).





Poznámka: Pokud se zařízení nepodařilo připojit k síti, naleznete odpovídající řešení podle chybového kódu.

Krok 7: Klepněte na *Go Check* (Provést kontrolu), abyste se ujistili, že WLAN telefonu byla přepnuta zpět na domácí Wi-Fi. Po přepnutí se vraťte do této aplikace a klepněte na *Got it* (Rozumím).



Konfigurace sítě byla úspěšná, zkontrolujte, zda se telefon připojil zpět k domácí síti a nedošlo k výpadku připojení k internetu.

Poté, co bylo zařízení k připojeno k Solax cloudu po dobu pěti minut, můžete ověřit výsledek připojení. Mohou nastat dva stavy:

-  : Značí, že konfigurace sítě byla úspěšná a zařízení je připojeno k SolaXCloud.
-  : Značí, že zařízení bylo připojeno k elektrárně, ale síť nebyla úspěšně nakonfigurována, nebo data zařízení nebyla odeslána do cloudu. Můžete chvíli počkat, až se stránka obnoví, nebo se vrátit k nastavení sítě. Pro postup opětovného nastavení sítě se podívejte na kroky 2 až 7.

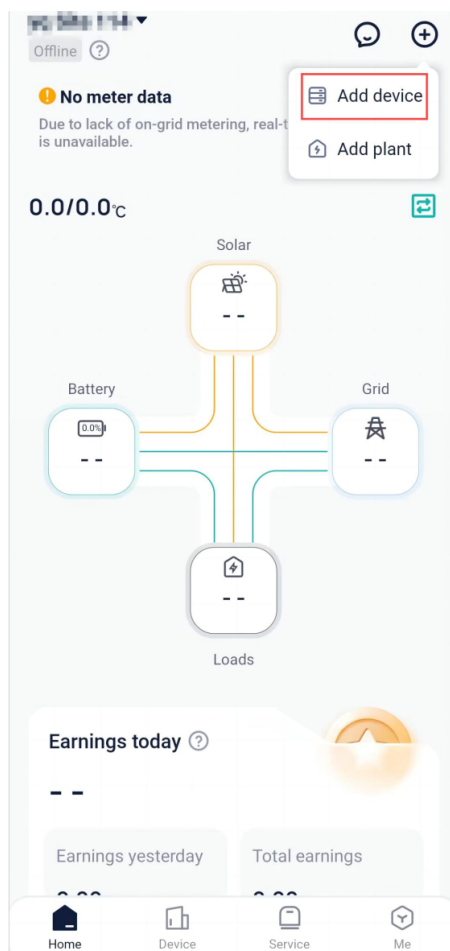
4.4. LAN

4.4.1. Příprava

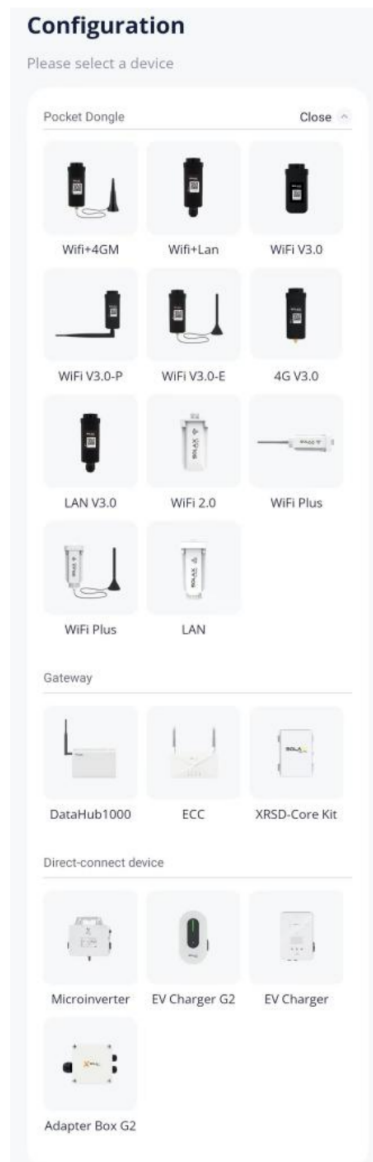
- Je zapnuto WLAN a v blízkosti je dostupná Wi-Fi s dobrým signálem.
- K zařízení byl v souladu s návodem nainstalován adaptér Pocket LAN funkcí, viz. Příručka k Pocket LAN nebo Pocket WiFi + LAN.
- Zařízení je zapnuto.

Postup

Krok 1: Klepněte na ikonu „+“ v pravém horním rohu hlavní stránky a z rozbalovací nabídky vyberte *Add Device* (Přidat zařízení).



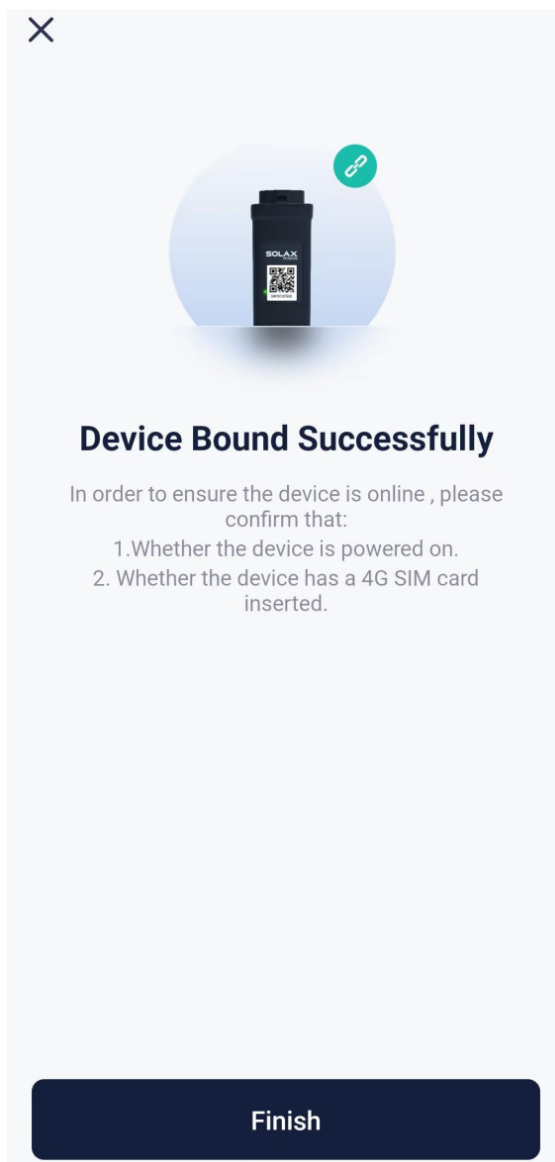
Krok 2: Vyberte typ zařízení, které je použito, viz. screenshot níže.



Krok 3: Klepněte na *Scan* (skenovat) pro naskenování QR kódu adaptéru nebo manuálně zadejte jeho registrační číslo. Po úspěšném rozpoznání registračního čísla klepněte na *Next* (Další).




Krok 4: Jakmile se zobrazí následující stránka, klepněte na *Finish* (Dokončit). Když je zařízení připojeno k elektrárně, znamená to, že je úspěšně připojeno ke cloudu SolaX.



*Zařízení bylo úspěšně připojeno.
Aby bylo zařízení online, zajistěte že*

- 3. je zapnuté,*
- 4. je vybaveno 4G SIM kartou.*

Po připojení zařízení k elektrárně můžete zkontrolovat, zda je zařízení úspěšně připojeno k SolaXCloud. Pokud je zobrazen symbol  znamená to, že zařízení je úspěšně připojeno k SolaXCloud.

Pokud jste proces přidání zařízení omylem ukončili, nebo pokud potřebujete přidat již vytvořené elektrárně další zařízení, můžete použít nabídku *Add Device* (Přidat zařízení) v rozbalovací nabídce a kliknutím na symbol „+“ v pravém horním rohu obrazovky.

5. Domovská obrazovka

Stránka vlevo je hlavní stránka, která zobrazuje celkový stav elektrárny. V tabulce vpravo uvádíme jednotlivé sekce a popis této stránky.

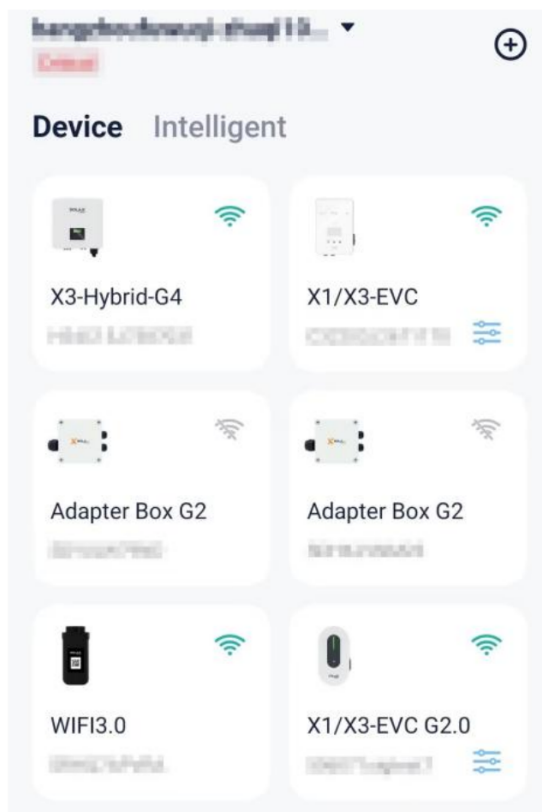


Část	Popis
A	Zobrazuje název a stav aktuální elektrárny. Můžete přepínat mezi elektrárnami. Stav elektrárny může být Normal (Normální), Offline (Offline), Accessing (Přístup) a Alarm (Poplach).
B	Počasí
C	Zprávy a oznámení
D	Ikona pro přidání elektrárny a zařízení
E	Ikona pro přepínání typu grafu
F	Graf toků energie (obecný a konkrétní): Zobrazuje trendy toku energie mezi baterií, sítí, fotovoltaickým systémem a spotřebiči.
G	Zobrazuje příjmy, které elektrárna získala dnes, včera a celkově.
H	Zobrazuje údaje týkající se baterie, jako SOC (stav nabití), zbývající kapacity baterie, předpokládá doba výdrže baterie, stav nabíjení / vybíjení a množství spotřebované a generované energie.
I	Zobrazuje ekvivalent environmentální zátěže. Ukazatele zahrnují snížení emisí CO2, počet zasažených stromů a množství nespáleného uhlí.

6. Zařízení

6.1. Operace týkající se zařízení

Na navigační liště vyberte Zařízení (*Device*) pro přechod na stránku seznamu zařízení. Pomocí přepínače zařízení v levém horním rohu můžete zobrazit všechna zařízení dané elektrárny. Klepněte na zařízení a můžete si prohlédnout podrobnosti o zařízení. Podrobnosti najdete v kapitole Podrobnosti o zařízení.

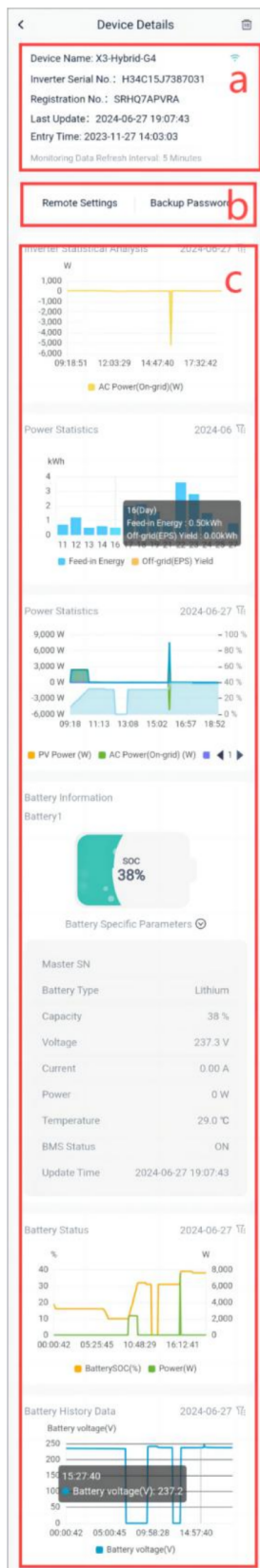


Pro zařízení jsou k dispozici následující operace:

- Vzdálené nastavení: Klepněte ikonu daného zařízení a můžete zařízení nastavit vzdáleně. Nastavování provádějte pod vedením instalačního technika, aby nedošlo k poruše zařízení nebo chybovému provozu.
- Přidat zařízení: Klepněte na „+“ v pravém horním rohu stránky pro přidání zařízení.
- Připojit zařízení: Klepněte na ikonu daného zařízení a připojte zařízení k elektrárně.

6.2. Podrobnosti o zařízení

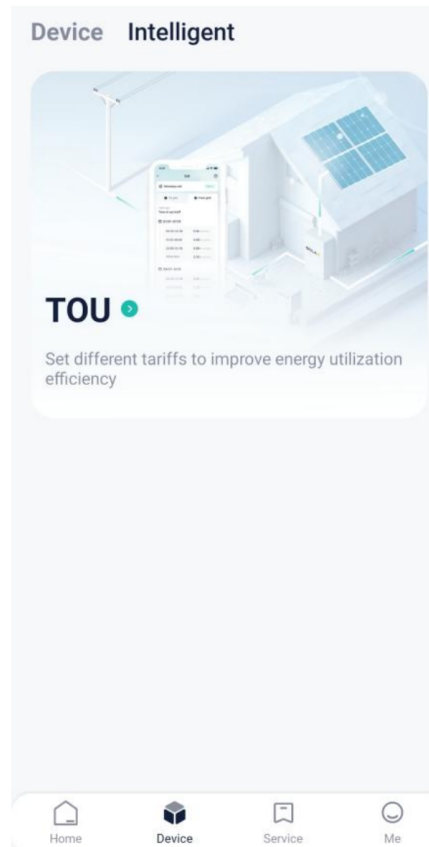
Zde je na příkladu měniče X3-hybrid-G4 popsána struktura stránky detailu zařízení. Stránky detailů zařízení se pro různé typy zařízení mohou lišit. Stránka detailů zařízení se též přizpůsobuje instalační situaci.



Část	Položka	Popis
A	Základní informace o zařízení	Stránka detailu o zařízení zahrnuje název zařízení, sériové číslo zařízení (SN), registrační číslo zařízení, čas poslední aktualizace dat a čas posledního přístupu.
B	Operace se zařízením	Vzdálené nastavení zařízení: Uživatelé mohou zařízení vzdáleně zapnout/vypnout, nastavit jeho pracovní režim a zařízení na dálku konfigurovat. Je umožněno jak uživatelské, tak i pokročilé nastavení. Uživatelská nastavení zahrnují datum/čas, jazyk, EPS tichý režim a pracovní režim. Výchozí heslo je 0000. Pokročilé nastavení musí být provedena nebo nastavena pod dohledem odborníka. Heslo pro pokročilé nastavení lze získat od instalačního technika. <ul style="list-style-type: none"> Záložní heslo: Pokud zapomenete heslo pro místní přístup, můžete použít toto heslo. Přiřazení: Přiřadit zařízení k elektrárně.
C	Statistiky	Zahrnuje statistickou analýzu dat měniče, jako jsou statistiky výkonu, informace o baterii, stav baterie a historická data baterie.

7. Chytrá spotřeba v čase (Intelligent TOU)

Chytrý (TOU) režim (časový plán) je způsob používání elektřiny, umožňující elektřinu nakupovat a používat ji za různé ceny v různých časech. Tento režim je zvláště vhodný pro systémy fotovoltaické výroby energie, kde lze přebytečnou energii vyrobenou během dne prodávat do sítě nebo dobít baterie. V noci, kdy je cena elektřiny nižší, lze baterii dobít. Ráno nebo večer lze baterii vybit, čímž se ušetří náklady na elektřinu. Tento způsob umožňuje uživatelům zlepšit energetickou efektivitu.



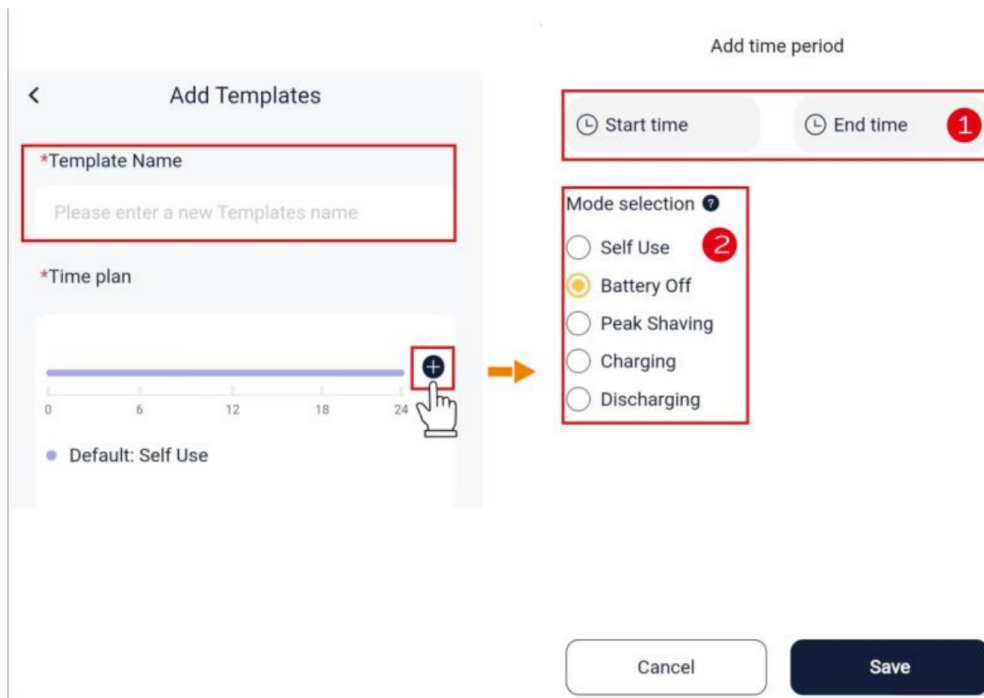
7.1. Tvorba šablony

Podle svých potřeb můžete vytvořit více šablon TOU (časových plánů využití energie) pro různé scénáře, abyste je mohli kdykoli použít při nastavení režimu TOU.

7.1.1. Postup vytvoření šablony:

Krok 1: Zadejte název šablony a klikněte na ikonu „+“ pro nastavení plánu.

Krok 2: Nastavte začátek a konec časového okna, vyberte režim a klikněte na **Save (Uložit)**. Pro různá časová okna můžete nastavit různé režimy.

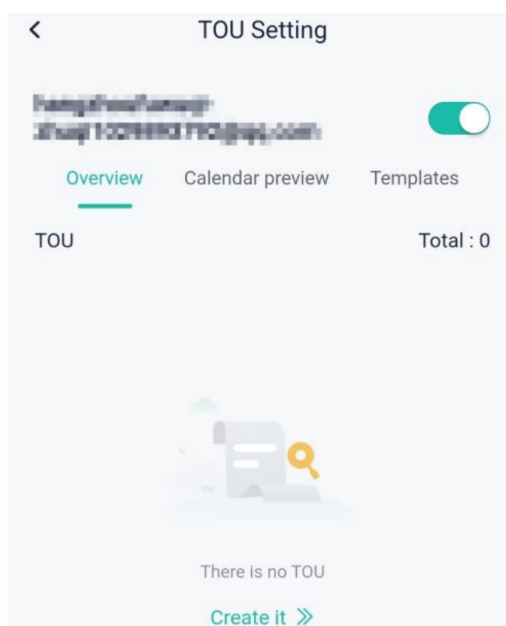


Poznámka: Časová okna se nemohou překrývat a nemusí být nastaveny souvisle.

7.2. Nastavení TOU

7.2.1. Postup nastavení TOU:

Krok 1: Klepněte na **Create it (Vytvořit)**.



Krok 2: Zadejte základní informace, jako název TOU, nastavte minimální kapacitu baterie a vyberte sériové číslo zařízení (SN).

The screenshot shows the 'Add' screen with the following fields and options:

- TOU Name:** A text input field with the placeholder 'Please enter a new TOU name'.
- Description:** A text input field with the placeholder 'Please enter description' and a character count '0/300'.
- Min Soc(%):** A numeric input field with the value '10' and up/down arrow buttons.
- Device Serial No.:** A text input field with the value 'H34C15J7387031' and a checkbox to its left.

A 'Next' button is located at the bottom of the screen.

Poznámka: Pokud máte více zařízení, vyberte sériová čísla (SN) se stejnou barvou pozadí, aby bylo jisté, že všechna fyzická zařízení jsou stejného modelu.

Krok 3: Nastavte časové okno a poté klepněte na *Add Rule* (Přidat pravidlo).

The left screenshot shows the 'Add' screen with the 'Time plan' step selected. The 'Time-Horizon' is set to '2024-01' to '2024-12'. The 'Add Rule' button is highlighted with a red box and a hand icon. Below it are 'Last' and 'Save' buttons.

The right screenshot shows the 'Add Rule' screen with the following settings:

- Rule Name:** A text input field.
- Repeat Type:** Radio buttons for 'Week' (selected) and 'Holidays'.
- Templates Cited:** Radio buttons for 'Cited' (selected) and 'Uncited'.
- Default: Self Use:** A toggle switch (checked) with a time range '00:00-03:00' and 'Min SOC: 10%'.
- 省电小能手 (Save Power Little Hand):** A toggle switch (checked) with a time range '00:00-03:15' and 'Min SOC: 10%'.

'Back' and 'OK' buttons are at the bottom of the 'Add Rule' screen.

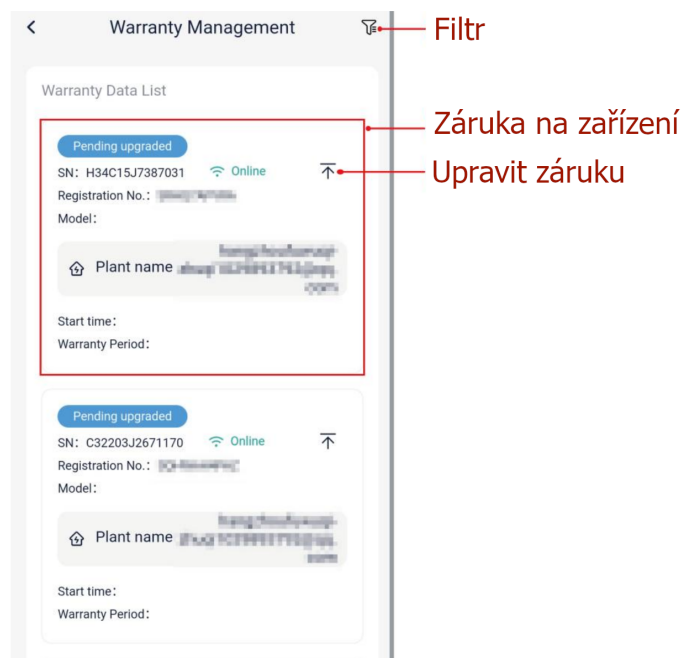
Krok 4: Nastavte název pravidla, typ opakování a zda je chcete odvodit od šablony.

Typ opakování	<ul style="list-style-type: none"> • Pokud vyberete <i>Week</i> (Týden), musíte dále určit, které dny v týdnu. • Pokud vyberete <i>Holiday</i> (Dovolená), musíte specifikovat svátky.
Odvození od šablony	<ul style="list-style-type: none"> • Pokud vyberete <i>Cited</i> (Citováno), můžete použít dříve vytvořenou šablonu. Pokud šablonu nemáte, můžete si ji vytvořit nyní. Postup pro vytvoření šablony najdete v kapitole Vytváření šablony. • Pokud zvolíte <i>Uncited</i> (Necitováno), musíte definovat pravidlo. Postup pro nastavení pravidla najdete v kapitole Vytváření šablony.

8. Service (Podpora)

8.1. Řízení záruky

Na stránce *Warranty Management* (Řízení záruky) mohou uživatelé zobrazit seznam záruk pod svým účtem. Seznam záruk zobrazuje všechny zařízení, na která byla záruka uplatněna. Seznam záruk můžete filtrovat a záruky lze upravovat.



9. Třetí strany ekosystému Solax

K SolaX Cloudu lze přistupovat prostřednictvím rozhraní API a získávat tak aktuální i historická data a zprávy o výstrahách autorizovaných měničů.

9.1. Odběr e-mailem (Email Subscription)

Díky funkci zápisu k odběru můžete získávat nejnovější údaje o provozu zařízení a mít neustálý přehled o jeho stavu.

The screenshot displays the 'Email Subscription' settings interface. At the top, there is a back arrow and the title 'Email Subscription'. Below this, a 'Recipient email' field is shown as a greyed-out placeholder. The main area contains a list of notification categories, each with a corresponding toggle switch:

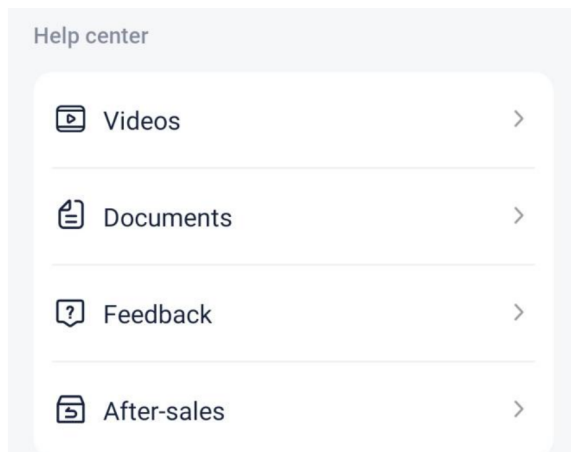
- Offline Reminder:
- Abnormal power generation reminder:
- Low battery reminder:
- Alarm Push:
- Daily report Sending:
- Weekly report Sending:
- Off-grid Reminder:
- EV charger Tamper Detection:
- Accept News Email:

A dark blue 'Save' button is positioned at the bottom center of the screen.

10. Centrum nápovědy (Help Center)

V Centru nápovědy můžete:

- *Videos*: Shlédnout vzdělávací videa, abyste rychle pochopili základy konfigurace systému.
- *Documents*: Zobrazovat pokyny k aplikaci a pochopit, jak aplikaci používat v plném rozsahu.
- *Feedback*: Prostřednictvím aplikace poskytovat zpětnou vazbu k problémům a podávat návrhy.
- *After-sales*: Zobrazovat kontaktní informace na instalační firmy nebo na jejich zástupce, kteří mohou poskytnout včasnou pomoc při potížích.



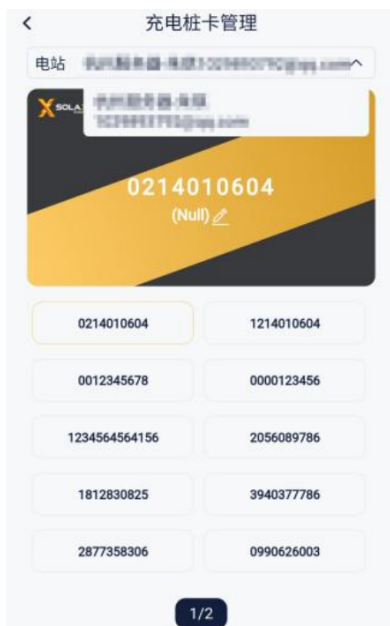
11. Wallbox (EV Charger)

Klepnutím na *EV Charger* (EV Nabíječka) přejdete na stránku *EV Charger Card Management* (Správa autorizačních karet wallboxu), kde lze:

- Zobrazit všechny autorizační karty pro nabíjení EV pro danou elektrárnu.
- Přidat novou kartu pro nabíjení EV.
- Smazat kartu pro nabíjení EV.

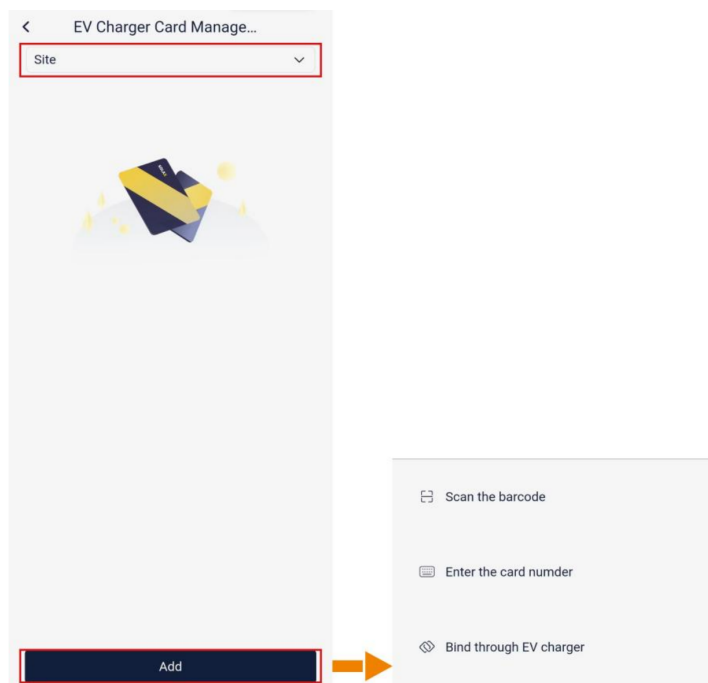
11.1. Zobrazení karet pro nabíjení EV

Vyberte elektrárnu. Červená část stránky zobrazí všechny autorizační karty pro nabíjení EV pro danou elektrárnu.



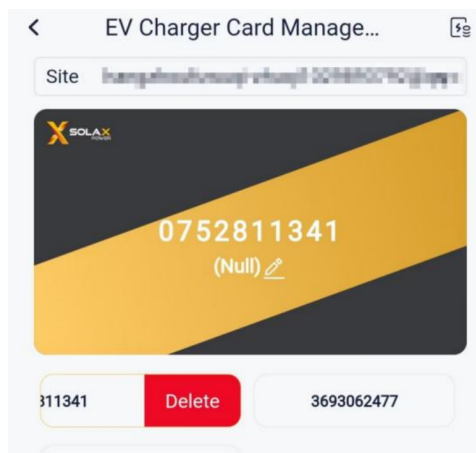
11.2. Přidání autorizační karty pro nabíjení EV

1. Vyberte elektrárnu, ke které chcete kartu přidat (Wallbox musí být na elektrárnu už navázaný a musí být úspěšně připojen ke cloudu).
2. Klepněte na *Add* (Přidat) a zvolte způsob přidání karty:
 - *Scan the barcode*: Skenování čárového kódu: Naskenujte čárový kód na kartě pro wallbox.
 - *Enter the card number*: Ruční zadání čísla karty: Zadejte číslo karty uvedené na kartě pro wallbox.
 - *Bind through EV charger*: Párování přes wallbox: Přiložte kartu ke čtecímu zařízení wallboxu. Pokud uslyšíte zvuk dlouhého pípnutí, znamená to, že karta byla úspěšně načtena.



11.3. Smazání autorizační karty pro nabíjení EV

V seznamu karet pod danou elektrárnou vyberte kartu pro wallbox, kterou chcete smazat. Podržte nad záznamem o kartě prst, zobrazí se možnost *Delete* (Smazat). Klepněte na *Delete* (Smazat).




12. Místní režim (Local Mode)

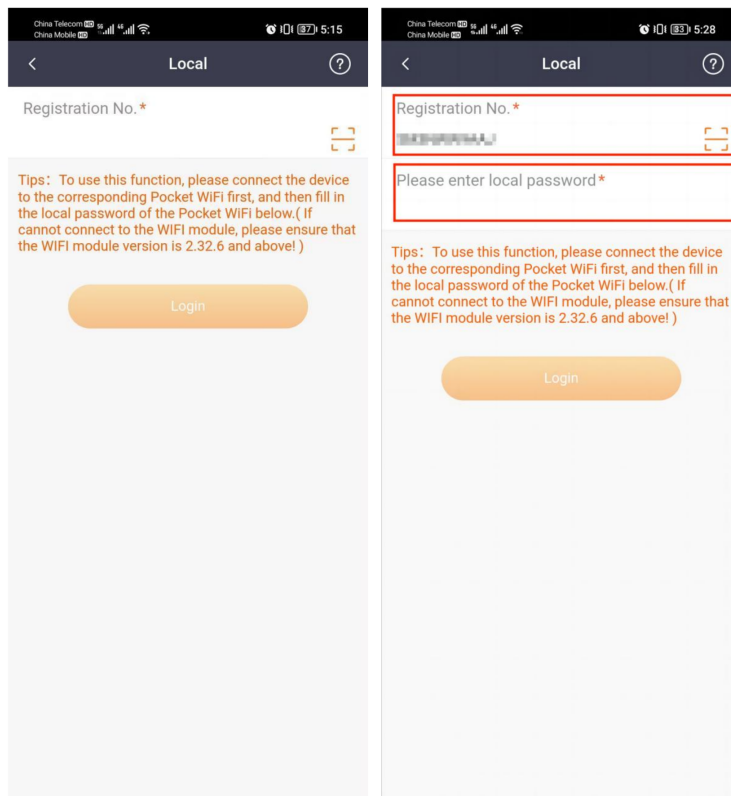
V tomto režimu mohou uživatelé zobrazit místní data zařízení a výstražné zprávy a měnit způsoby komunikace bez připojení k síti.

Jsou dva způsoby, jak místní režim aktivovat:

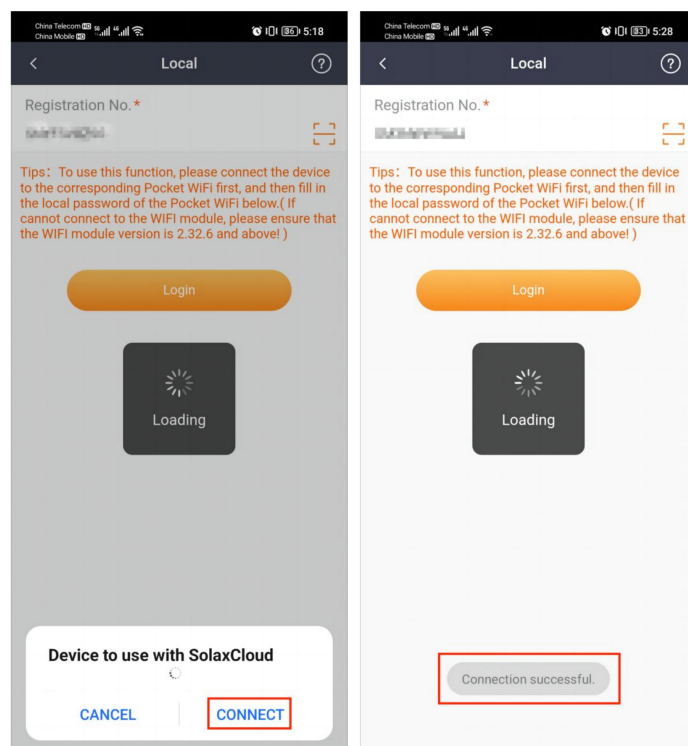
- Na přihlašovací stránce vyberte *More>Local Mode* (Více > Místní režim).
- Na domovské stránce vyberte *Services>Applications>Local Access* (Služby > Aplikace > Místní režim).

12.1. Přihlášení (Login)

1. Klepněte na ikonu  pro skenování QR kódu Pocket adaptéru, nebo ručně zadejte registrační číslo adaptéru. Po úspěšném rozpoznání registračního čísla zadejte místní heslo (pokud bylo nastaveno) a klepněte na *Login* (Přihlásit se). Pokud se k adaptéru nelze připojit, zkontrolujte, zda je verze WiFi modulu 2.32.6 a vyšší.




2. V následujícím dialogu klepněte na *Connect* (Připojit).

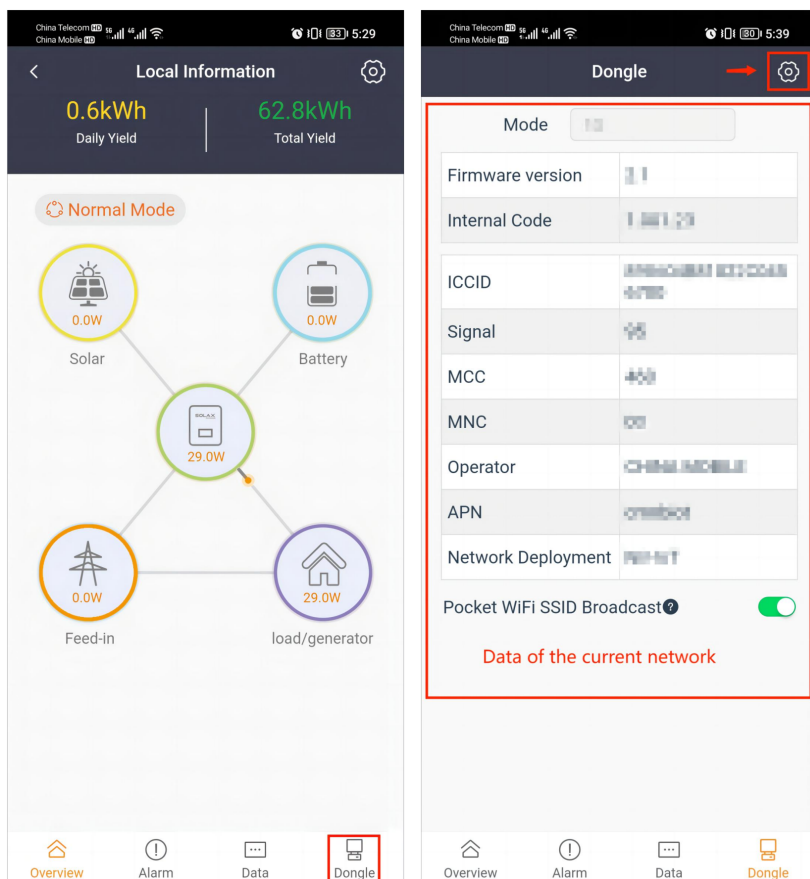


12.2. Pocket adaptér

Používáte-li jako komunikační zařízení adaptér Pocket Wi-Fi+4G, můžete v místním režimu přepínat mezi Wi-Fi a 4G konfiguracemi dané sítě.

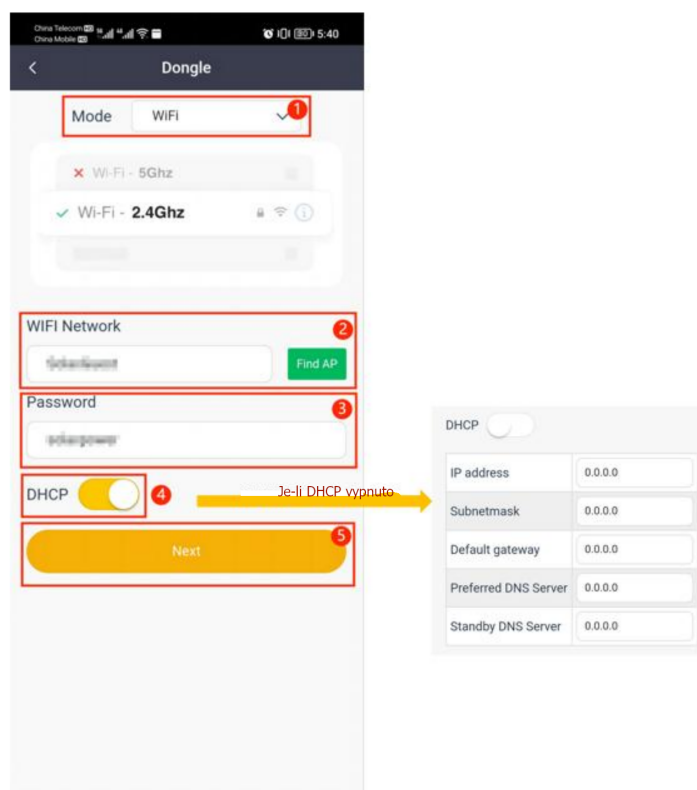
12.2.1. Konfigurace Wi-Fi sítě

Krok 1. Vyberte na spodní liště *Dongle* (Adaptér), abyste se dostali na stránku nastavení adaptéru. Na této stránce pak klepněte v pravém horním rohu na ikonu , pro vstup na stránku konfigurace sítě.

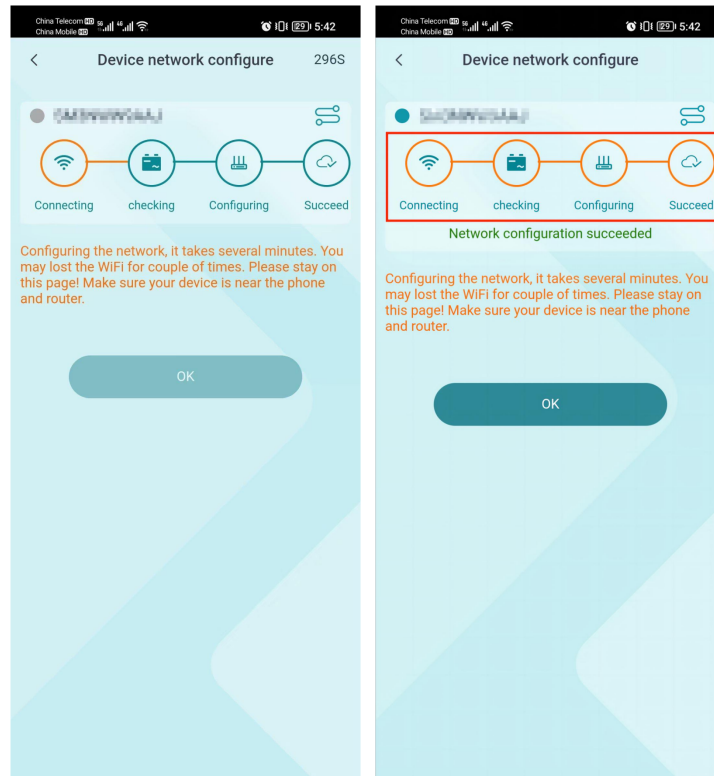


Krok 2: Na stránce konfigurace sítě nastavte následující parametry:


1. Vyberte *Wi-Fi* jako komunikační režim.
2. Klepněte na tlačítko *Find AP* (Najít AP), pro výběr sítě ze seznamu dostupných AP.
3. Zadejte heslo k síti.
4. Nastavte způsob získání IP adresy z DHCP. Pokud je DHCP vypnuto, musíte poskytnout podrobné informace o síti.
5. Klepněte na *Next* (Další).

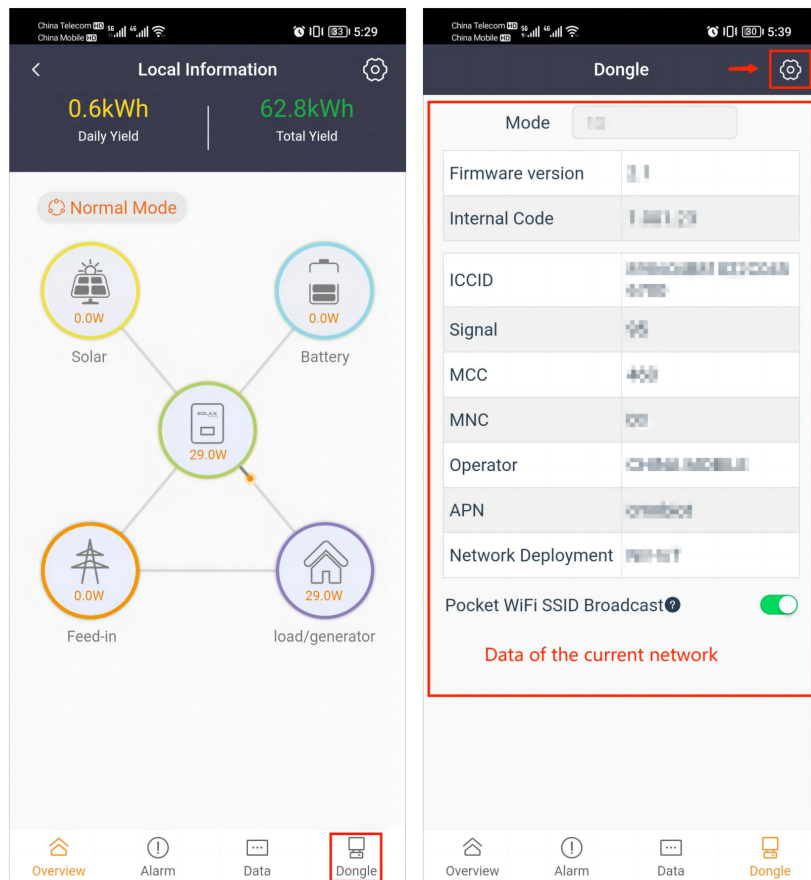


Krok 3: Počkejte několik minut, dokud se všechny indikátory (zobrazené v červeném rámečku) nerozsvítí, což znamená, že konfigurace Wi-Fi sítě zařízení byla úspěšná. Poté klepněte na OK.



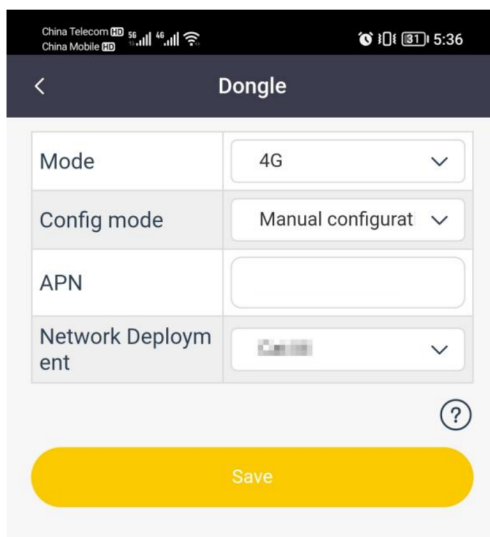
12.2.2. Konfigurace sítě 4G

Krok 1. Vyberte na spodní liště *Dongle* (Adaptér), abyste se dostali na stránku nastavení adaptéru. Na této stránce pak klepněte v pravém horním rohu na ikonu , pro vstup na stránku konfigurace sítě.

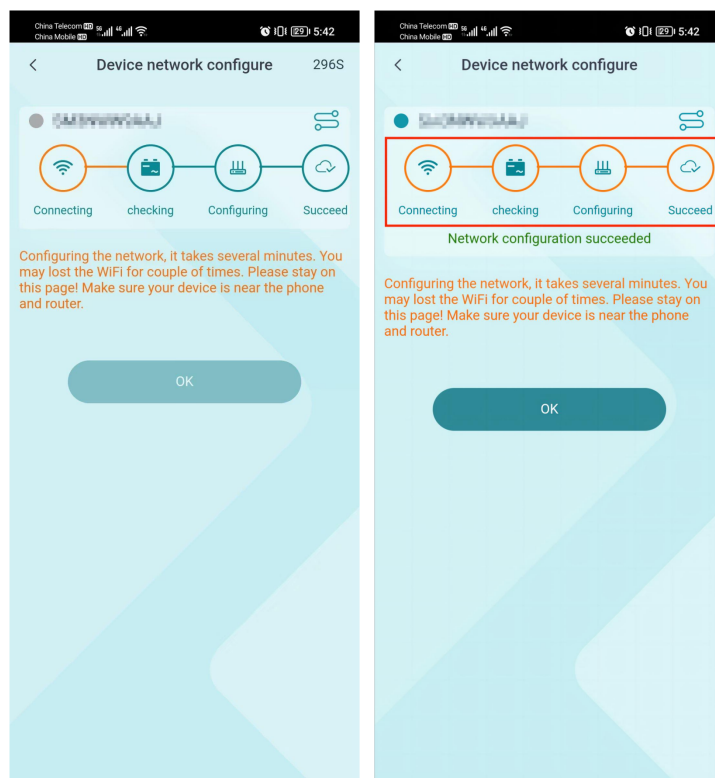


Krok 2: Na stránce konfigurace sítě nastavte následující parametry:

1. Vyberte 4G síť jako komunikační režim.
2. Vyberte Manuální konfiguraci.
3. Zadejte APN.
4. Zadejte konfiguraci sítě.
5. Klepněte na Save (Uložit).



Krok 3: Počkejte několik minut, dokud se všechny indikátory (zobrazené v červeném rámečku) nerozsvítí, což znamená, že konfigurace 4G sítě zařízení byla úspěšná. Poté klepněte na OK.



Poznámka: Během nastavování sítě průvodce nastavením neopouštějte. Jinak dojde k ukončení konfigurace sítě a k selhání konfigurace.

13. Personalizace

Výběrem *Me* (Já) na navigační liště se dostanete na stránku s vašimi osobními informacemi. Zde můžete tyto informace upravit, spravovat elektrárnu, zobrazit si zprávy a upozornění a přizpůsobit si aplikaci.

- *Basic information* (Základní informace): Klepnutím na tuto kartu můžete upravit uživatelské jméno, e-mail, zemi/region, telefon a nastavit si heslo. Také můžete aktuální účet smazat (pečlivě zvažte).
- *Plant management* (Správa elektrárny): Zde lze zobrazit seznam přiřazených elektráren, přidávat nové, elektrárny mazat nebo upravovat, nastavit elektrárnu jako výchozí a nastavit tarif.
- *Message center* (Centrum zpráv): Tady se zobrazí všechny zprávy a upozornění.
- *Settings* (Nastavení): Nastavte si podle vašich preferencí jazyk, jednotky teploty a svátky.

U panelárny 10

779 00 Olomouc, Chválkovice

Tel.: (+420) 581 031 220

E-mail: obchod@gbc-solino.cz

Web: www.gbc-solino.cz